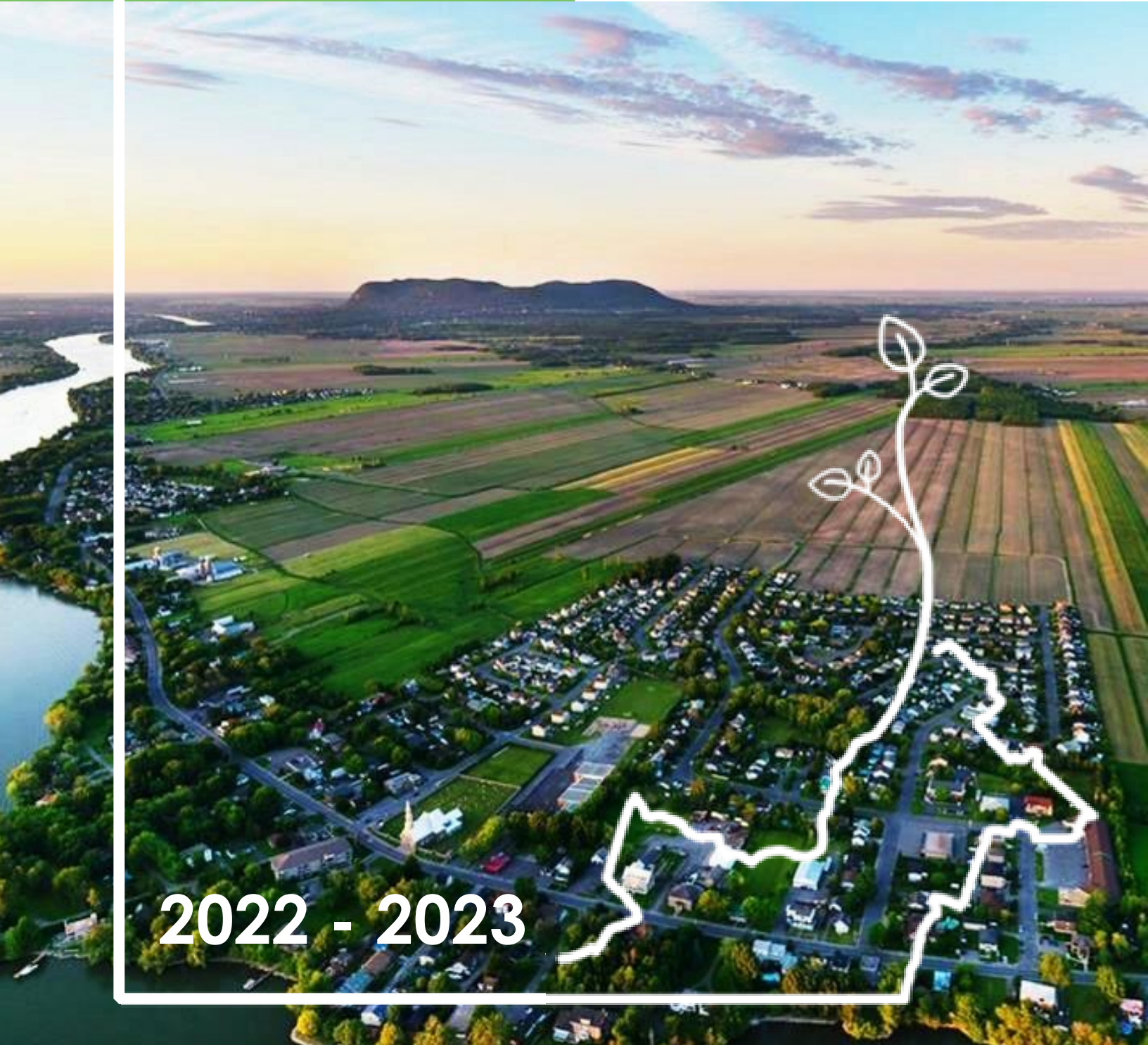




# RAPPORT ANNUEL



**CRE MONTÉRÉGIE**



**2022 - 2023**

# LE MOT DU PRÉSIDENT



On est encore loin de 30% d'espaces protégés pour la biodiversité en 2030 et de la carboneutralité en 2050, mais l'adhésion sociale aux objectifs devient réelle



Une planification stratégique, rien de tel pour prendre un nouvel élan. Le constat environnemental est sans appel : en Montérégie, on est sous le seuil de pauvreté. Rien de nouveau, cela fait des années que les scientifiques du climat et de la biodiversité tirent la sonnette d'alarme. Mais cette année, on a eu la chance d'avoir la COP-15 Biodiversité à Montréal. La prise de conscience a dépassé le simple constat des bouleversements climatiques. On est encore loin d'avoir 30% d'espaces protégés pour la biodiversité en 2030 et de la carboneutralité en 2050, mais l'adhésion sociale aux objectifs devient réelle.

Notre planification stratégique a débouché sur une idée simple : faire des gains pour l'environnement avec bienveillance. Bienveillance envers l'environnement et bienveillance envers les gens car les bouleversements vont frapper de plus en plus fort.

Une idée simple, pour un changement majeur. Gagner, pas se contenter de réduire les pertes. La planification passe par la reconstruction de bases solides pour de nouvelles pratiques durables dans nos projets exemplaires, dans nos activités professionnelles et administratives, dans les relations avec nos partenaires, notre impact direct et plus encore.

Vous allez voir dans ce rapport annuel qu'il n'y a pas eu de repos après la tempête du COVID-19. On continue de garantir une concertation informée sur des sujets chauds, à faire des planifications et des projets exemplaires avec la plus large adhésion des parties prenantes, dans tous les grands domaines d'action essentiels pour l'environnement.

Merci à toute notre équipe qui s'est bien adaptée aux nouvelles façons de travailler. Merci à notre conseil d'administration garant d'un regard diversifié. Merci à nos partenaires de projets pour votre engagement pour un avenir viable et durable.

**Bruno Gadrat**

Président du Conseil d'administration



# SOMMAIRE

<b>LE MOT DU PRÉSIDENT</b>	<b>2</b>
<b>VISION, MISSION, VALEURS</b>	<b>4</b>
<b>PORTRAIT DE L'ANNÉE</b>	<b>5</b>
<b>LE CONSEIL D'ADMINISTRATION</b>	<b>6</b>
<b>LES MEMBRES</b>	<b>7</b>
<b>L'ÉQUIPE DU CRE MONTÉRÉGIE</b>	<b>8</b>
<b>PRÉSENCE MÉDIATIQUE</b>	<b>10</b>
<b>RÉALISATIONS 2022-2023</b>	<b>11</b>
Changements climatiques et mobilité durable	<b>12</b>
Économie circulaire et GMR	<b>15</b>
Milieux naturels et biodiversité	<b>20</b>
<b>CONFÉRENCES ET ACTIVITÉS</b>	<b>23</b>
<b>IMPLICATIONS ET REPRÉSENTATIONS</b>	<b>24</b>
Dossiers de concertation et mémoires	<b>24</b>
Comités et événements	<b>25</b>
Formations données	<b>26</b>
Formations suivies	<b>27</b>
Représentations	<b>28</b>





CRE MONTÉRÉGIE

## VISION

Le CRE de la Montérégie est un acteur de changement qui propulse le courage d'agir dans le désir d'obtenir des gains environnementaux.

## MISSION

Par son rôle d'expert, d'influence et de conseil en environnement et développement soutenable, le CRE Montérégie rassemble et guide les acteurs territoriaux.

## Nos valeurs

Bienveillance

Collaboration

Courage des idées

## PRINCIPAUX DOMAINES D'ACTION



CHANGEMENTS  
CLIMATIQUES ET MOBILITÉ  
DURABLE



MILIEUX NATURELS ET  
BIODIVERSITÉ



ÉCONOMIE CIRCULAIRE  
ET GESTION DES MATIÈRES  
RÉSIDUELLES

# LE CRE MONTÉRÉGIE 2022-2023 EN BREF !

## PORTAIT DE L'ANNÉE



### NOTRE ÉQUIPE



20 ADMINISTRATEURS  
37 MEMBRES  
1 DIRECTRICE GÉNÉRALE  
1 DIRECTEUR ADJOINT  
5 COORDONNATRICES  
10 CHARGÉ·E·S DE PROJETS  
2 STAGIAIRES

### FINANCEMENT GLOBAL



952 230\$

### NOS RÉALISATIONS



18 PROJETS RÉALISÉS  
35 CAMPAGNES ET ACTIVITÉS DE SENSIBILISATION  
12 ATELIERS RÉGIONAUX  
3 TABLES DE CONCERTATION  
2 MÉMOIRES

### NOS FORMATIONS



26 FORMATIONS/CONFÉRENCES POUR NOS  
PARTENAIRES  
57 FORMATIONS SUIVIES



Le conseil d'administration du CRE Montérégie 2022-23 est composé de **20 ADMINISTRATEURS** répartis en différentes catégories.

## COMITÉ EXECUTIF

### PRÉSIDENT

**Bruno Gadrat** | Citoyen

### VICE-PRÉSIDENT | Conservation des milieux naturels

**Michel Leduc** | Association des Riverains et Amis du Richelieu

### OFFICIER

**Isabelle Gagné** | Comité de citoyens et citoyennes pour la protection de l'environnement maskoutains

### OFFICIER

**Jocelyne G. Deswarte** | Citoyenne

### SECRÉTAIRE

**Stéphane Faille** | Collège St-Hilaire

### TRÉSORIER

**Gilles Dubois** | Citoyen

# COMPOSITION DU CONSEIL D'ADMINISTRATION



## MEMBRES INDIVIDUELS

### CITOYEN

**Bruno Gadrat** | Architecte paysagiste

### VOLET JEUNESSE

**Emma Jauvin** | Citoyenne



## ORGANISMES ENVIRONNEMENTAUX

### OBV / ZIP

**Sylvain Chabot** | OBV Yamaska

**René Fournier** | COVABAR

### AUTRES ORGANISMES À BUT NON LUCRATIF

**Michel Bienvenu** | Association pour la protection du parc de la Cité

**Patrick Brissette** | Boisé de Verchères

**Daniel Cyr** | La Fondation SETHY

**Michel Leduc** | Association des Riverains et Amis du Richelieu

**Gilles Dubois** | Citoyen (comble le poste vacant)

**Maxime Labrie** | Citoyen (comble le poste vacant)

## ORGANISMES PARTENAIRES



### AGRICOLE / AGRO-ALIMENTAIRE

**Julien Pagé** | Fédération de l'UPA Montérégie

### MUNICIPAL

**Jocelyne G. Deswarte** | Citoyenne (comble le poste vacant)

**Jean Martel** | Ville de Boucherville

### SOCIAL OU COMMUNAUTAIRE

**Isabelle Gagné** | Comité de citoyens et citoyennes pour la protection de l'environnement maskoutains

### ÉDUCATION

**Stéphane Faille** | Collège Saint-Hilaire

**Marc Olivier** | Cégep de Sorel-Tracy

### AFFAIRES ET INDUSTRIES

**Jessy Fournier** | Développement économique de l'Agglomération de Longueuil

**Jade Ouellette** | Eurovia Québec

### SANTÉ

**Olivier Charest** | Citoyen (comble le poste vacant)

### ASSOCIATION PROFESSIONNELLE

**Benoît Paré** | Citoyen (comble le poste vacant)



# LES MEMBRES

En plus des membres que sont les administrateurs, le CRE Montérégie compte de nombreuses adhésions :

## MEMBRES INDIVIDUELS

**15 CITOYEN NE S**

## ORGANISMES

### ENVIRONNEMENTAUX

#### OBV / ZIP

COVABAR

OBV Yamaska

#### AUTRES ORGANISMES ENVIRONNEMENTAUX

Association des riverains et amis du Richelieu

Association pour la protection du Parc de la Cité

Comité de citoyens et citoyennes pour la protection de l'environnement maskoutains

Les boisés de Verchères

Fondation SETHY

Voyagez Futé

## ORGANISMES PARTENAIRES

### AGRICOLE / AGRO ALIMENTAIRE

Fédération de l'UPA de la Montérégie

SPB Solutions

### AFFAIRES ET INDUSTRIES

Biopterre

Développement économique de l'Agglomération de Longueuil

Eurovia Québec

SADC Saint-Hyacinthe - Acton

### SANTÉ

CISSS Montérégie-Centre

### MUNICIPAL

Ville de Boucherville

Ville de L'Île-Perrot

Ville d'Otterburn Park

Ville de Saint-Jean-sur-Richelieu

Ville de Sainte-Julie

### ÉDUCATION

CÉGEP Sorel-Tracy

Collège Saint-Hilaire



# L'ÉQUIPE

## Direction



**Andréanne Paris**  
Directrice générale



**Benoît Péran**  
Directeur adjoint

## Économie circulaire et gestion des matières résiduelles



**Kathy Archambault**  
Coordonnatrice\*



**Melody Tim Yen**  
Coordonnatrice



**Yona Qi**  
Coordonnatrice



**Rachel Bourdon**  
Chargée de projets



**Laurence Roger**  
Chargée de projets



**Jessyca Sorel**  
Chargée de projets



**Manami Bastelica**  
Stagiaire





# L'ÉQUIPE

## Mobilité durable et changements climatiques



**Judith Lavoie**  
Coordonnatrice



**Hoang Kim An Than**  
Chargée de projets\*



**Caroline Lebain**  
Chargée de projets



**Jean-Philippe Rousguisto-Pouzenc**  
Chargé de projets



**Arnaud Stopa**  
Stagiaire

## Milieus naturels et biodiversité



**Katherine Monette**  
Coordonnatrice



**Julie Baylet**  
Chargée de projets



**Marie-Eve Bisson Neeser**  
Chargée de projets\*



**Anne-Laure Carat**  
Chargée de projets\*



**Charles Charrier Tremblay**  
Chargé de projets

# PRÉSENCE MÉDIATIQUE



La présence du CRE Montérégie sur les réseaux sociaux et dans les médias traditionnels a permis à l'organisme d'atteindre ses objectifs de sensibilisation en rejoignant le public pour faciliter la concertation, la mobilisation et la vulgarisation des principaux enjeux.



Abonné·e·s	2021-2022	2022-2023
CRE Montérégie	1215	1994
Symbiose Agroalimentaire Montérégie	358	545

Nos publications ont rejoint respectivement 5 835 et 3 172 personnes.



	2021-2022	2022-2023
Mentions « j'aime »	1747	1995
Abonné·e·s	1921	2596

La meilleure publication du CRE Montérégie cette année a rejoint 6195 personnes.



	2021-2022	2022-2023
Abonné·e·s	640	678



20 208 pages consultées sur notre site Web.

## Médias traditionnels



Interventions et mentions dans des émissions de radio et de télévisions locales	10
Mentions dans des articles de presse	25
Communiqués de presse publiés	9

# RÉALISATIONS 2022-2023



Vous trouverez dans cette section les principales réalisations et les dossiers qui ont retenu notre attention lors de la dernière année. Le rapport qui suit décrit toutes les activités réalisées tant par le président et les administrateurs, à titre bénévole, notamment au niveau de la concertation et des relations publiques, que par l'équipe du CRE Montérégie, permanents et contractuels. Nous tenons particulièrement à les remercier pour leur implication et leur dévouement qui a permis de mener à bien les opérations de l'organisme en 2022-2023.



# CHANGEMENTS CLIMATIQUES et MOBILITÉ DURABLE



## Climat de changement



Le gouvernement du Canada a octroyé 3,9 millions de dollars au Regroupement national des conseils régionaux de l'environnement du Québec (RNCREQ) afin de permettre à notre réseau de poursuivre ses **actions dans la réduction des gaz à effet de serre (GES) tout en augmentant la résilience des communautés face aux impacts liés aux changements climatiques**. La démarche **Climat de changement** s'adresse aux décideur·euse·s et gestionnaires régionaux·ales ainsi qu'au milieu municipal. Elle a pour but de **développer leurs connaissances, les outiller et de faciliter la concertation et de créer une synergie** entre les organisations pour mieux agir pour le climat et atteindre les objectifs de carboneutralité d'ici 2050.

5 activités de transfert de connaissances ont été organisées par le CRE Montérégie sur des thématiques allant de l'écofiscalité à la mobilité durable en passant par la gestion des friches et les inventaires municipaux de gaz à effets de serre. Ces webinaires ont rassemblé une centaine de participant·e·s chacun et ont permis des échanges constructifs et pertinents sur les différents sujets présentés. Les présentations sont consultables sur notre [site Web](#).

Le CRE Montérégie a initié la Table de discussion sur les milieux humides et hydriques de la Montérégie qui s'est réunie à 2 reprises cette année afin d'aborder les mesures de conservation et les outils réglementaires. Cette rencontre a réuni 24 participant·e·s provenant d'organismes de bassin versant, de MRC et du CRE Montérégie principalement.

Une nouvelle table a également été créée : la Table de concertation en mobilité durable. Elle a pour objectif de répondre à un besoin de concertation entre les parties prenantes en ce qui a trait à la mobilité durable dans la région, puis de faciliter les réflexions collectives. Elle rassemble douze acteur·rice·s pluridisciplinaires œuvrant dans le domaine municipal, ministériel, de la santé et de la mobilité entre autres. Deux rencontres ont été organisées et animées par le CRE Montérégie cette année.

Le CRE Montérégie a également collaboré à l'organisation du Forum interrégional sur la connectivité des milieux naturels, qui a eu lieu le 21 mars 2023, en collaboration avec le CRE Centre-du-Québec, le CRE Chaudière-Appalaches et le CRE Estrie.

# CHANGEMENTS CLIMATIQUES et MOBILITÉ DURABLE



## Pour ma MOBILITÉ, je m'ACTIVE

La démarche **Pour ma MOBILITÉ, je m'ACTIVE**, initiée par le CRE Montérégie, a pour objectif d'impliquer les citoyen-ne-s et les partenaires locaux, dont les Municipalités, dans la réduction des émissions de gaz à effet de serre reliées au transport et dans la promotion de collectivités inclusives et en santé. Cette **démarche d'urbanisme participatif** en cinq étapes invite les parties prenantes à créer des solutions pour leur milieu de vie. La démarche a été entamée dans huit municipalités pour enregistrer plus de 600 participations de la part des citoyen-ne-s à une des cinq activités réalisées dans leur milieu de vie. Les démarches se réalisent en partenariat avec des organismes locaux telles que des Municipalités, des groupes citoyens et des organismes de développement social. Certains des ateliers ont dépassé la vingtaine de participant-e-s, les retours sont positifs et témoignent d'une réelle envie de la part des citoyen-ne-s de participer à l'aménagement de leur territoire. Pour connaître les milieux de vie participants et leur niveau d'avancement, visitez le [www.pourmamobilite.com](http://www.pourmamobilite.com).



## Sous les pavés - Phase 2



Un premier site a été verdi dans le cadre de la phase 2 du projet **Sous les pavés**. Le CRE Montérégie, en partenariat avec le CISSS de la Montérégie-Centre, s'est engagé au printemps 2022 à **déminéraliser un espace du stationnement** du CLSC Samuel-de-Champlain à Brossard. Au total, 133m<sup>2</sup> ont été dépavés par une vingtaine de bénévoles qui travaillent au CLSC. L'espace a été pensé pour pouvoir offrir un lieu de rencontre et de repos aux employé-e-s. Lors de la plantation en novembre 2022, 4 arbres, 23 arbustes et 90 vivaces ont été plantés.

# CHANGEMENTS CLIMATIQUES et MOBILITÉ DURABLE



## Stationnement écoresponsable

Grâce à un financement du gouvernement du Québec, le CRE Montérégie participe avec d'autres CRE à la démarche **Stationnement écoresponsable** du CRE Montréal. Dans cette deuxième année, le CRE Montérégie a participé avec les autres CRE à la Table ronde des institutions publiques et au webinaire *Règlement'action*. Le CRE Montérégie a organisé la remise de l'Attestation Stationnement écoresponsable aux partenaires du stationnement incitatif de Montarville à Boucherville. Ce stationnement a aussi fait l'objet d'une [capsule vidéo informative](#) et d'une visite guidée. Cinq accompagnements personnalisés ont eu lieu et plusieurs outils de communication ont été développés.



## Embarque! Montérégie



Grâce au financement d'Hydro-Québec, **Embarque ! Montérégie** a pour objectif **d'aider à l'adoption de modes de transport durables**. La nouveauté de l'année 2022 est la campagne de communication « *Saviez-vous que* » sur des thématiques de mobilité durable sur nos réseaux sociaux, ensemble les 5 sujets ont été vus plus de 7 000 fois sur nos réseaux sociaux. Le webinaire *Différents moyens d'encourager l'autopartage* a été suivi par 77 participant·e·s. Le *Mois de la mobilité durable* a pris de l'ampleur avec diverses activités et communications, dont le [Recueil des initiatives en mobilité durable 2022](#). 15 places de stationnements dédiées au covoiturage ont été ajoutées à Saint-Jean-sur-Richelieu. Le bilan de participation est maintenant de 11 Municipalités et 82 cases de stationnement réservées au covoiturage. La plateforme [embarquemonteregie.ca](http://embarquemonteregie.ca) a reçu plus de 1 100 utilisateurs et a été révisée pour faciliter la migration vers une nouvelle plateforme qui se fera en 2023.

# ÉCONOMIE CIRCULAIRE et GMR



## Vision circularité



Lancé en février 2022, le projet *Vision circularité - Feuille de route pour l'économie circulaire en Montérégie* bénéficiant du soutien financier du ministère des Affaires municipales et de l'Habitation et d'Hydro-Québec avait pour ambition de **développer une Feuille de route montérégienne afin d'accélérer la transition vers un modèle économique plus circulaire.**

Déclinée en trois grandes orientations, Vision circularité a pour objectif de :

- Mobiliser les parties prenantes lors d'ateliers de concertation pour comprendre, prioriser et valider les grandes orientations;
- Identifier et analyser la faisabilité des mesures déterminées;
- Co-crée une feuille de route qui structurera le déploiement de l'économie circulaire pour les 10 à 15 prochaines années.

Cette Feuille de route est le fruit d'une vaste concertation de l'ensemble des parties prenantes du territoire (entreprises des secteurs industriels, commerciaux et institutionnels (ICI), organismes de développement économique et entités administratives telles que les Municipalités, les Municipalités régionales de comtés (MRC) et plusieurs ministères).

Suite à trois ateliers de concertation et à de nombreuses rencontres avec le comité de pilotage composé du Centre de transfert technologique en écologie industrielle (CTTÉI), du CLD de Brome-Missisquoi, du Comité 21, de Développement économique de l'agglomération de Longueuil, du Fonds Écoleader, de Montérégie économique et de la Table de concertation régionale de la Montérégie, le CRE Montérégie a officiellement dévoilé la [Feuille de route pour l'économie circulaire de la Montérégie](#) le 11 mai 2023 lors de la Semaine montérégienne de l'économie circulaire.

Les prochaines étapes de ce projet sont la recherche de financement et de partenaires ainsi que la formation de comités porteurs composés d'acteurs ayant une expertise permettant de répondre aux objectifs énoncés. Un suivi assidu des objectifs et actions de la Feuille de route sera effectué par le comité de gouvernance actuellement formé du CRE Montérégie.



# ÉCONOMIE CIRCULAIRE et GMR



## Symbiose agroalimentaire Montérégie



Depuis 2019, l'équipe de **Symbiose agroalimentaire Montérégie** accompagne les producteurs, transformateurs et distributeurs de la filière de l'agroalimentaire dans la région pour réduire le gaspillage alimentaire. Concrètement, les entreprises peuvent valoriser, échanger ou mutualiser les matières résiduelles, les coproduits, les infrastructures, les espaces d'entreposage, l'énergie, ou la main-d'œuvre qualifiée sous-utilisée d'une autre entreprise

L'équipe s'est donnée comme mandat de cartographier les matières résiduelles générées par les transformateurs alimentaires de la Montérégie afin de les aider à développer des projets d'économie circulaire. L'objectif de cette cartographie est de servir de document de référence pour le développement de projets pilotes d'accélérateurs d'innovation pour la mise en valeur de ces matières. L'équipe a ensuite réalisé une analyse sectorielle de la cartographie qui lui a permis d'identifier des sous-produits problématiques et à fort potentiel de valorisation dans la région : les produits laitiers, les résidus comestibles d'origine animale et les *big bags*. Pour la mise en œuvre d'un premier projet pilote, l'équipe entame les discussions avec des entreprises générant du lactosérum, un résidu issu de la production de fromage, pour démarrer officiellement une cohorte de projet sur cette matière.

L'Accélérateur d'innovation pour les contenants de verre est un autre volet de ce projet. Il vise à répondre aux enjeux relatifs à la chaîne d'approvisionnement du verre des entreprises de la Montérégie et de Brome-Missisquoi. Un atelier de discussion durant l'automne 2022 a permis aux entreprises participantes de réfléchir ensemble à des solutions pour remédier à cette problématique. Depuis, le CRE Montérégie a créé un comité de projet sur les contenants de verre composé d'entreprises de transformation alimentaire. La solution qui est présentement explorée par le comité est l'achat groupé et la mutualisation de transport.

### Symbiose agroalimentaire Montérégie

#### Les retombées

261 ORGANISATIONS  
PARTICIPANTES



10 ATELIERS DE MAILLAGE ET RÉSEAUTAGE  
EN MONTE RÉGIE

729 OFFRES ET DEMANDES  
RECENSÉES



111 SYNERGIES CONCRÉTISÉES

PLUS DE 24 290 TONNES DE MATIÈRES  
DÉTOURNÉES DE L'ENFOUISSEMENT

PLUS DE 102 321 TONNES DE CO<sub>2</sub>ÉQ ÉVITÉES DEPUIS LE  
DÉBUT DU PROJET

4 CAPSULES VIDÉOS  
D'ENTREPRISES INSPIRANTES  
RÉALISÉES



40 PRÉSENTATIONS  
DU PROJET

3 PARTICIPATIONS  
À DES COLLOQUES RÉGIONAUX ET PROVINCIAUX





# ÉCONOMIE CIRCULAIRE et GMR



## Démarche de concertation sur les plastiques horticoles en Montérégie

La Montérégie est la région administrative qui regroupe la plus grande proportion d'entreprises horticoles au Québec. Selon le portrait du gisement des plastiques horticoles réalisé lors de la phase 1 qui portait sur les plastiques maraîchers, d'entreposage de bateaux et acéricoles, plusieurs enjeux sont reliés à la gestion en fin de vie des plastiques horticoles. La phase 2 de la **concertation pour une saine gestion des plastiques HEB en Montérégie** vise donc à **poursuivre la concertation régionale tout en accompagnant les différents intervenants locaux dans l'émergence et la mise en œuvre de projets qui permettront ultimement de réduire l'empreinte environnementale des plastiques HEB** sur l'ensemble du territoire de la Montérégie.

Le CRE Montérégie a été mandaté par la Table de concertation régionale de la Montérégie (TCRM) afin de réaliser ce projet. À ce jour, plusieurs discussions sont en cours, le plan d'action du projet est en construction et quelques organisations ont déjà accepté d'être dans le comité de projet.

## Concertation pour une saine gestion des textiles en Montérégie

Environ 48% de l'ensemble des textiles récupérés au Québec sont éliminées. L'augmentation importante de la consommation de vêtements et autres textiles exerce donc une forte pression sur le système actuel de mise en valeur des textiles post-consommation, dont la filière de recyclage des fibres textiles demeure peu développée. D'ailleurs, le principal recycleur de textile en Montérégie a fermé ses portes récemment.

La phase 1 de cette présente démarche a permis d'identifier les acteurs actifs de la filière pour cibler les enjeux vécus tout comme les initiatives inspirantes qui sont déployées. Cette concertation a également permis d'élaborer une synthèse des opportunités de circularité des textiles dans la région. C'est dans ce contexte que la Table de concertation régionale de la Montérégie (TCRM) a mandaté le CRE Montérégie pour poursuivre la coordination de la démarche de concertation. La phase 2 de la concertation pour une saine gestion des textiles en Montérégie vise donc à **déployer une concertation locale des différents intervenants dans un objectif de favoriser les échanges et discussions entre les intervenants locaux et d'assurer la mise en œuvre des actions locales sur l'ensemble du territoire**. À ce jour, le comité de projet a été formé et une première rencontre de démarrage est planifiée pour juin 2023.

# ÉCONOMIE CIRCULAIRE et GMR



## Accompagnement de l'Entraide chez nous



Par son rôle d'organisme de réemploi, l'Entraide chez nous doit gérer une grande diversité de matières dans le cadre de ses activités et souhaite en assurer une gestion optimale. Dans ce contexte, le CRE Montérégie a été mandaté afin d'**identifier les débouchés limitant son empreinte environnementale tout en sensibilisant les bénévoles et les citoyens.**

L'équipe a d'abord réalisé un portrait des enjeux et de la gestion des matières résiduelles pour ensuite élaborer un plan d'action. Puis, l'équipe a accompagné l'Entraide chez nous dans la mise en œuvre de quelques actions comme la création d'un guide de tri pour les bénévoles et des affiches de tri pour les locaux.

## Accompagnement de l'Académie des Sacrés-Cœurs



Depuis 2012, le CRE Montérégie accompagne l'Académie des Sacrés-Cœurs, située à Saint-Bruno-de-Montarville, dans l'**amélioration continue de la gestion de ses matières résiduelles** (GMR). Les objectifs du mandat actuel étaient les suivants :

- Améliorer la gestion des matières résiduelles de l'établissement et le développement d'outils de sensibilisation pour les élèves;
- Assister l'établissement pour l'obtention de l'attestation ICI on recycle + de RECYC-QUÉBEC.

Grâce à l'accompagnement soutenu du CRE Montérégie auprès de l'Académie des Sacrés-Cœurs, cette dernière a obtenu le niveau Performance de l'attestation ICI on recycle + et a entrepris beaucoup de changements à l'interne pour adopter de meilleures pratiques de gestion des matières résiduelles.

# ÉCONOMIE CIRCULAIRE et GMR



## Attestation ICI on recycle +



Depuis plus d'une quinzaine d'années, le CRE Montérégie travaille en collaboration avec RECYC-QUÉBEC pour sensibiliser les industries, les commerces et les institutions (ICI) à adopter de meilleures pratiques de gestion des matières résiduelles, notamment par l'accompagnement des organisations à obtenir l'attestation ICI on recycle +. Le CRE Montérégie a renouvelé son **attestation ICI on recycle +** en janvier 2023 pour obtenir de nouveau le plus haut niveau, soit le **niveau Élite**.

## Analyse de six PGMR de MRC de la Montérégie

Un groupe d'étudiant-e-s au baccalauréat en environnement de l'Université de Sherbrooke a mené un mandat d'analyse du niveau de maturité de six MRC de la Montérégie concernant leur gestion des matières résiduelles en vue de faciliter l'intégration de l'économie circulaire lors de la révision des différents Plan de gestion des matières résiduelles (PGMR) des MRC de la Montérégie. Ces étudiants ont donc produit un rapport relatant le portrait de la situation et les résultats de l'analyse comparée et des recommandations spécifiques à l'intégration de l'économie circulaire dans leurs PGMR.

# MILIEUX NATURELS et BIODIVERSITÉ



## Espèces exotiques envahissantes : Ensemble, on contrôle!



**Espèces exotiques envahissantes : Ensemble, on contrôle !** est un projet initié par le CRE Montérégie visant à **réguler les populations de certaines espèces exotiques envahissantes dans l'habitat essentiel d'espèces en péril sur le territoire de la Communauté métropolitaine de Montréal (CMM).**

Au cœur d'une démarche visant à préserver et rétablir les populations d'espèces en péril, le CRE Montérégie a réalisé la restauration d'habitats essentiels pour ces espèces via la lutte contre les espèces végétales exotiques envahissantes (EVEE). Pour ce faire, le CRE Montérégie a formé et coordonné un large réseau d'organismes environnementaux locaux afin de mettre en œuvre des actions de contrôle et de surveillance des colonies d'EVEE peuplant les habitats essentiels du Grand Montréal. Cette initiative a été accompagnée d'ateliers de transfert de connaissances et de partage d'une boîte à outils afin de consolider l'expertise des organismes impliqués.

En 2022, ce sont donc 11 milieux naturels qui ont fait l'objet d'activités de contrôle en collaboration avec 9 organismes locaux, totalisant ainsi 22 105 m<sup>2</sup> d'habitats essentiels restaurés. À ceci s'ajoute également 10 milieux naturels où des activités de surveillance de l'état d'envahissement des EVEE ont été réalisées par afin d'effectuer une veille environnementale préventive.

Ce projet a été réalisé avec l'appui financier d'Environnement et changement climatique Canada. Il est rendu possible grâce au soutien financier du Programme pour la lutte contre les plantes exotiques envahissantes de la Fondation de la faune du Québec en partenariat avec le ministère de l'Environnement et de la Lutte contre les changements climatiques (MELCC). Il bénéficie également de la participation financière du gouvernement du Québec, de l'Agence forestière de la Montérégie, de l'ensemble des municipalités régionales de comté de la Montérégie ainsi que l'Agglomération de Longueuil dans le cadre de l'Entente sectorielle de développement pour la forêt de la Montérégie.



# MILIEUX NATURELS et BIODIVERSITÉ



## Plans régionaux des milieux humides, hydriques et naturels (PRMHHN)

Avec l'adoption de la Loi sur la conservation des milieux humides et hydriques en 2017, le gouvernement du Québec confiait aux MRC la responsabilité d'élaborer des **plans régionaux des milieux humides, hydriques et naturels (PRMHHN)** afin de protéger et d'intégrer ces milieux dans leur planification territoriale. Le CRE Montérégie a été impliqué dans **l'élaboration ainsi que dans la démarche de concertation de 6 PRMHHN en Montérégie**. D'autres MRC ont plutôt invité le CRE Montérégie en tant qu'expert régional sur leurs différents comités de concertation afin d'assurer la veille et la priorisation des grands enjeux environnementaux de la région.



## Stratégie municipale de marketing social pour la rainette faux-grillon de l'Ouest

Dans le cadre du plan de communication de l'Équipe de rétablissement de la rainette faux-grillon de l'Ouest du Québec, le CRE Montérégie a développé une **stratégie de marketing social** destinée aux élus et gestionnaires municipaux des régions de la Montérégie et de l'Outaouais. Cette stratégie vise à **augmenter l'intérêt et l'engagement envers la conservation et la restauration des habitats de l'espèce, renforcer la collaboration avec les partenaires régionaux ainsi qu'à faire rayonner l'information sur la rainette**.

# MILIEUX NATURELS et BIODIVERSITÉ



## Gestion durable des friches

Reconnaissant un manque d'outils quant à la conservation et la gestion durable des friches, les organismes environnementaux locaux ainsi que les intervenants de l'aménagement du territoire se sont unis pour l'élaboration du **Guide pour la gestion durable des friches à différentes échelles territoriales**. Ce [guide](#) a été le fruit d'un large travail de concertation et de cocréation qui a permis la **mise en commun des connaissances et de l'expertise d'un grand nombre d'acteurs locaux**. CMM, MRC, Municipalités et gestionnaires de propriétés y trouveront ainsi des **lignes directrices adaptées** à leurs besoins, leurs contraintes et leurs outils de planification territoriale respectifs.



## Lutte contre l'herbe à poux

Dans une optique d'adaptation et de résilience face aux changements climatiques, la Ville de Longueuil a instauré, ces dernières années, la naturalisation d'une portion des espaces verts vacants au sein de sa trame urbaine. Cependant, certaines zones de naturalisation se voient colonisées par des plants d'herbe à poux. Le CRE Montérégie accompagne donc la Ville dans **l'élaboration d'une méthodologie de contrôle de l'herbe à poux via l'implantation, dans les sites de naturalisation, d'un couvert végétal compétitif** permettant également l'augmentation de la biodiversité ainsi que le soutien des populations de pollinisateurs.

# CONFÉRENCES ET ACTIVITÉS



## Les Rendez-vous du CRE Montérégie



**Les Rendez-vous du CRE Montérégie** sont l'occasion de parler de thématiques environnementales ou de développement durable différentes avec des intervenant-e-s inspirant-e-s. Ces rencontres en ligne et gratuites sont ouvertes à toutes les personnes et organisations qui souhaitent y assister. Elles prennent la forme de courtes conférences, de panels, d'ateliers d'échange ou d'autres formes selon les sujets abordés. Initiés en août 2021, **Les Rendez-vous du CRE Montérégie** ont été moins nombreux cette année pour laisser la place à des webinaires organisés dans le cadre de projets comme **Climat de changement** et **Embarque ! Montérégie**.



## IMPLICATIONS ET REPRÉSENTATIONS

### DOSSIERS DE CONCERTATION



Le CRE Montérégie a dédié des centaines d'heures à des dossiers de concertation par l'entremise de ses administrateurs ou de la permanence. Étant reconnu comme un organisme rassembleur, nous avons eu la chance de jouer un rôle de facilitateur auprès de divers acteurs du milieu tels que des Municipalités, divers ministères, des groupes de citoyens et d'autres organismes.

**Voici un court éventail des différents dossiers dans lesquels le CRE Montérégie a été impliqué d'une manière plus significative soit à la demande des acteurs du milieu, soit à la demande du MELCCFP :**

- ⇒ Comité Environnement en santé du CISSS Montérégie-Est et Comité Environnement et développement durable du CISSS Montérégie Ouest
- ⇒ Projet d'immobilier collectif pour des organismes communautaires et des entreprises d'économie sociale
- ⇒ Tables d'harmonisation des parcs nationaux des Îles-de-Boucherville et du Mont-Saint-Bruno
- ⇒ Comités techniques des Plans régionaux des milieux humides et hydriques (PRMHH)
- ⇒ Comité de sélection « Appel de projets DD » - DEL
- ⇒ Marathon collaboratif Agenda 2030 pour la biodiversité
- ⇒ Comité de suivi du projet écofiscalité Ouranos-CIRANO
- ⇒ Comité de partenaires de l'initiative québécoise des corridors écologiques
- ⇒ Comité de pilotage de la Mutation de Synergie Québec

### PUBLICATIONS ET MÉMOIRES



**Décembre 2022** - Mémoire déposé dans le cadre de la consultation publique sur le projet de ligne d'interconnexion Hertel-New-York d'Hydro-Québec

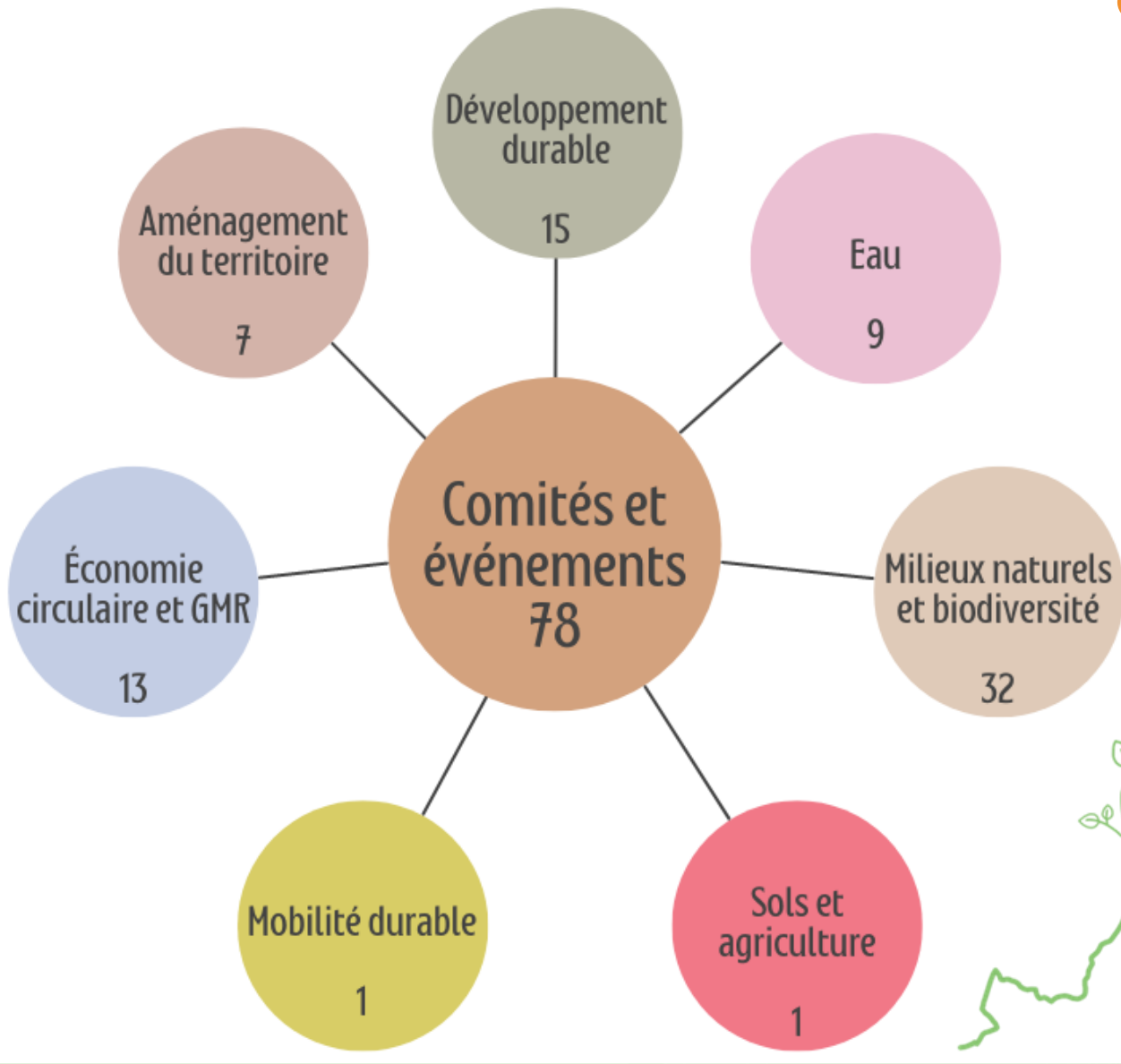
**Février 2023** - Mémoire déposé dans le cadre de la consultation sur le projet de Plan métropolitain de gestion des matières résiduelles (PMGMR) 2024-2031 de la Communauté métropolitaine de Montréal (dépôt conjoint des 5 CRE de la région métropolitaine de Montréal)





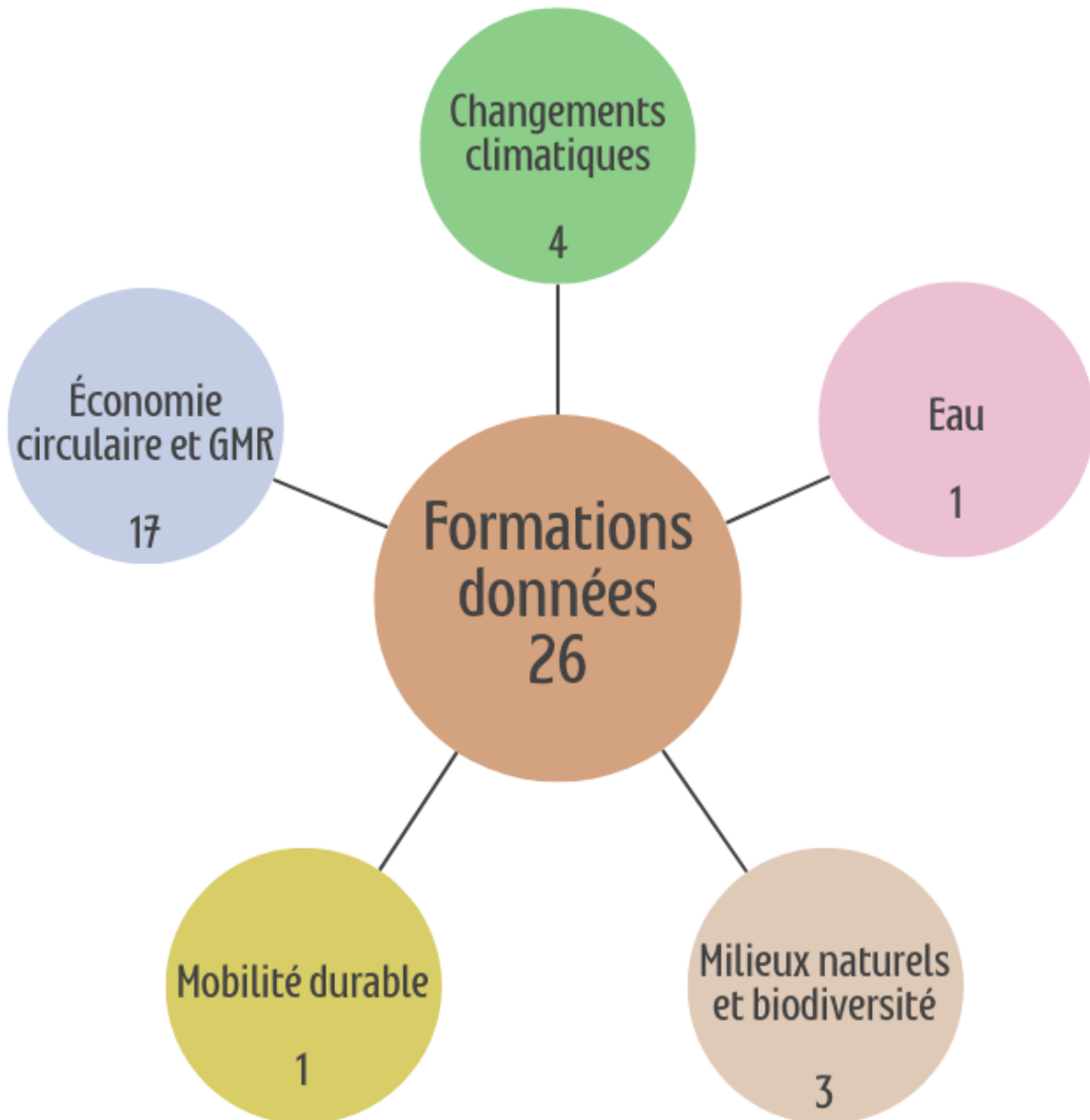
## IMPLICATIONS ET REPRÉSENTATIONS

### COMITÉS ET ÉVÉNEMENTS



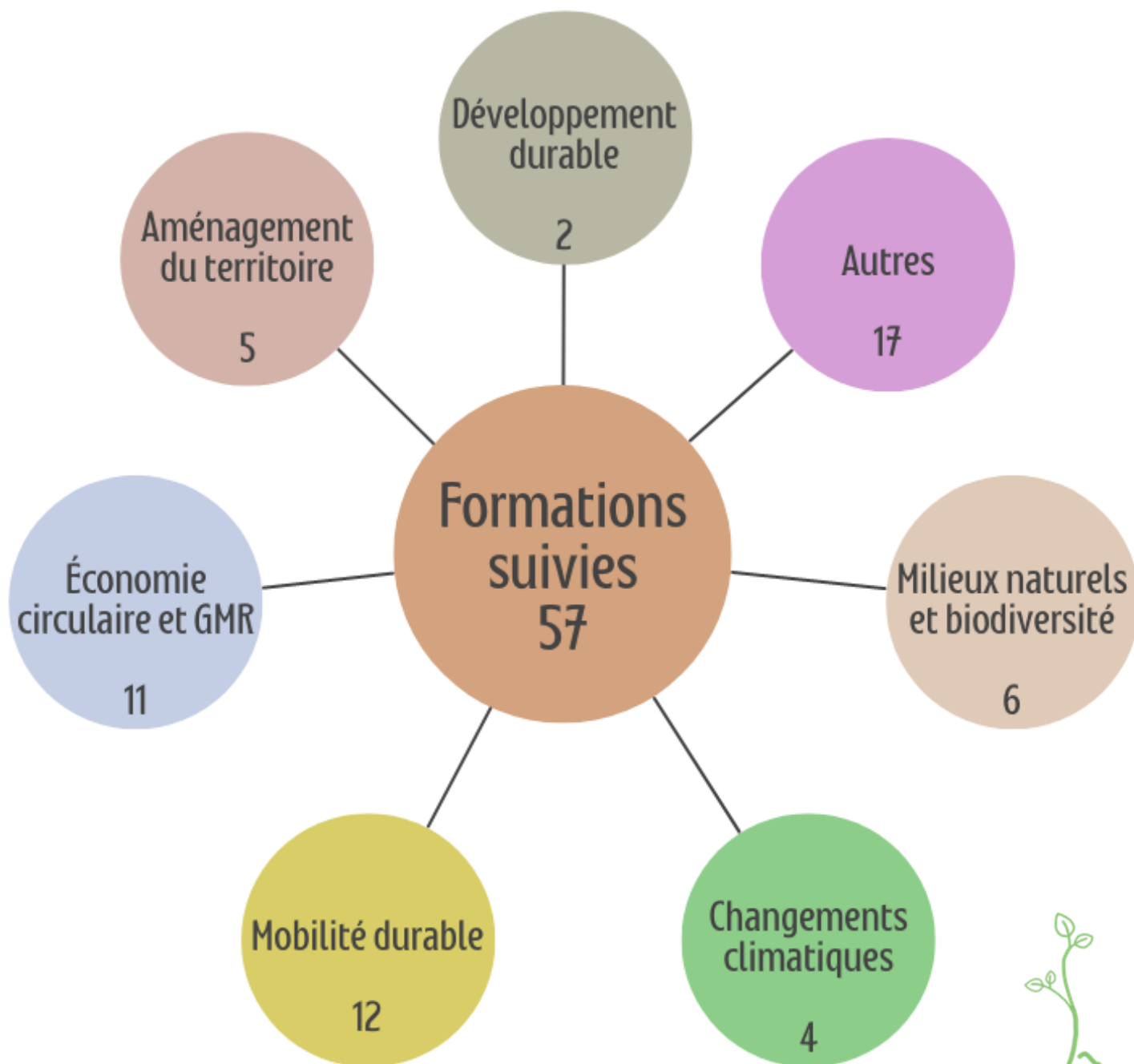


## FORMATIONS DONNÉES



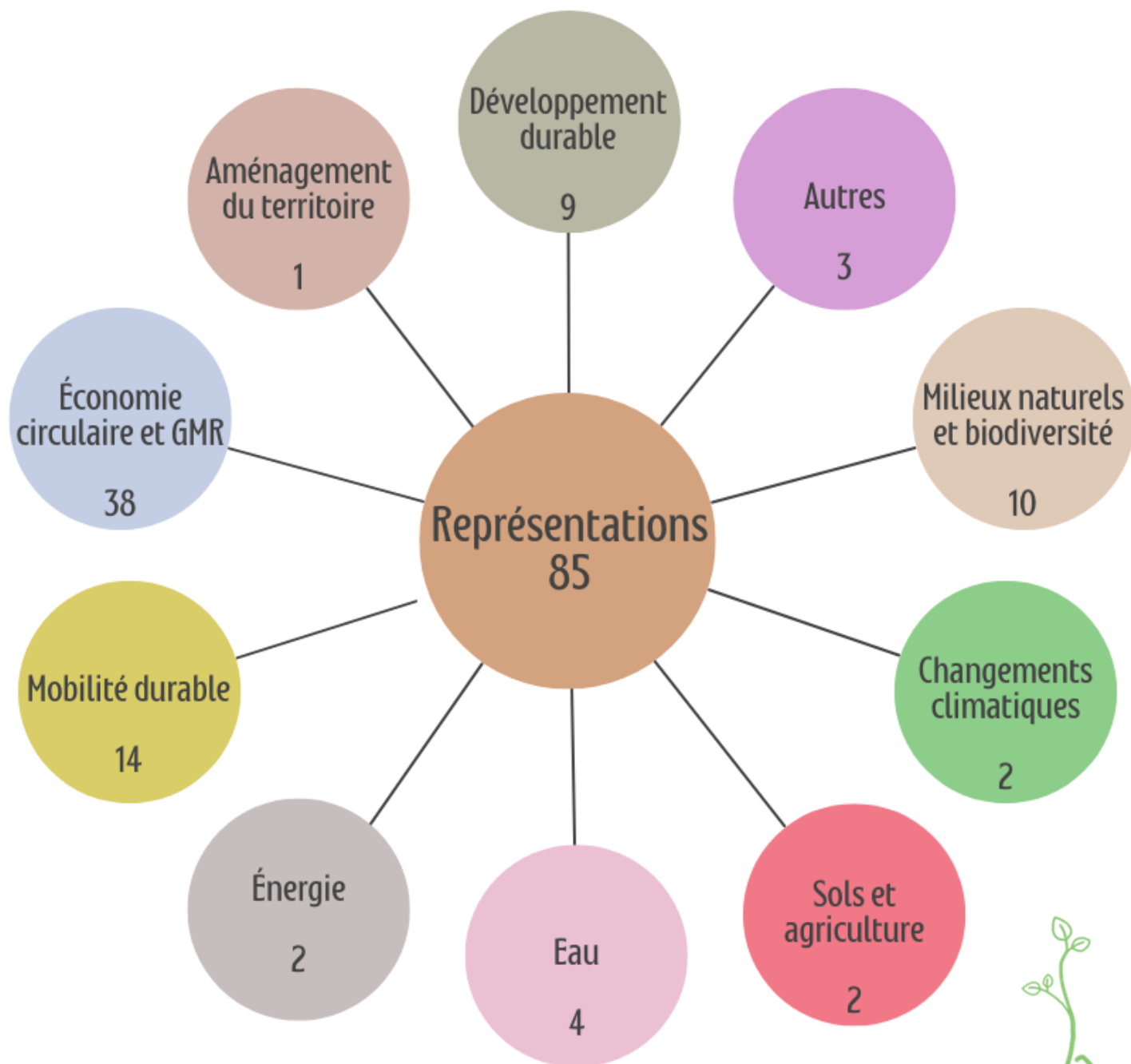


## FORMATIONS SUIVIES





# REPRÉSENTATIONS



# REMERCIEMENTS



Pour clore ce rapport annuel 2022-2023, le CRE Montérégie tenait à remercier très sincèrement toutes les personnes et les organisations qui nous soutiennent d'une manière ou d'une autre !

Merci à notre incroyable équipe qui s'implique énormément dans les projets et le rayonnement du CRE Montérégie ainsi que dans la dynamique interne si agréable et enrichissante. Nous sommes choyé·e·s de travailler avec des personnes attentives aux autres, solidaires, respectueuses, ouvertes, compétentes, créatives et, parfois, très gourmandes !

Merci à nos administrateurs et administratrices pour leur temps, leur engagement et leurs connaissances qu'ils et elles mettent au service du CRE Montérégie afin que nous soyons capables de mener à bien notre mission dans le respect de nos valeurs communes.

Merci à celles et ceux qui nous supportent, que vous soyez une personne ou une organisation, que vous soyez membre du CRE Montérégie, un·e partenaire de projet, un·e participant·e à l'une de nos nombreuses activités, un·e mandataire ou un bailleur de fonds. Votre confiance envers le CRE Montérégie nous conforte dans notre expertise, notre mission et nos façons de faire pour mener bien notre travail.

Vous êtes maintenant si nombreux et nombreuses à nous appuyer d'une manière ou d'une autre qu'il est maintenant difficile d'ajouter votre logo ici, mais sachez que c'est le travail avec vous qui nous motive à aller plus loin chaque année !

**Merci à tous et à toutes !**



CRE MONTÉRÉGIE

crem.qc.ca

## CONTACTS

CONSEIL RÉGIONAL DE L'ENVIRONNEMENT DE LA MONTÉRÉGIE

1150, rue Saint-Laurent Ouest, Longueuil (Québec), J4K 1E3  
450-651-2662 | info@crem.qc.ca

 [crem.qc.ca](http://crem.qc.ca)

