



# Se protéger des tiques : Où? Quand? Comment? Pourquoi?

**Dr. François Milord**

**Médecin-conseil en maladies infectieuses**

Secteur maladies infectieuses, gestion des menaces et  
santé environnementale

*Centre intégré  
de santé et de  
services sociaux de  
la Montérégie-Centre*

Québec 

# Discussion en 4 thèmes

Où sont  
les tiques?



J'ai été  
piqué



Ai-je  
la maladie?



Je me  
protège



[www.maladiedeLyme  
Monteregie.com](http://www.maladiedeLymeMonteregie.com)



# Remerciements

- Louise Lambert et collègues de la DSP de la Montérégie
- Karl Forest-Bédard et collègues de l'INSPQ
- Cécile Aenishaenslin et collègues de la Faculté de médecine vétérinaire de l'Université de Montréal

# Où sont les tiques?

- Qu'est-ce qu'une tique?
- Qu'est-ce que la maladie de Lyme?
- Où sont les tiques?



# Qu'est-ce qu'une tique?

- Vecteur arthropode
  - *Ixodes scapularis*, tique du chevreuil ou tique à pattes noires



L : Larve  
N : nymphe  
A : adulte



Guide d'identification des tiques du Laboratoire de santé publique du Québec

<https://www.inspq.qc.ca/guide-d-identification-des-tiques-du-quebec>

Centre intégré  
de santé et de  
services sociaux de  
la Montérégie-Centre

Québec



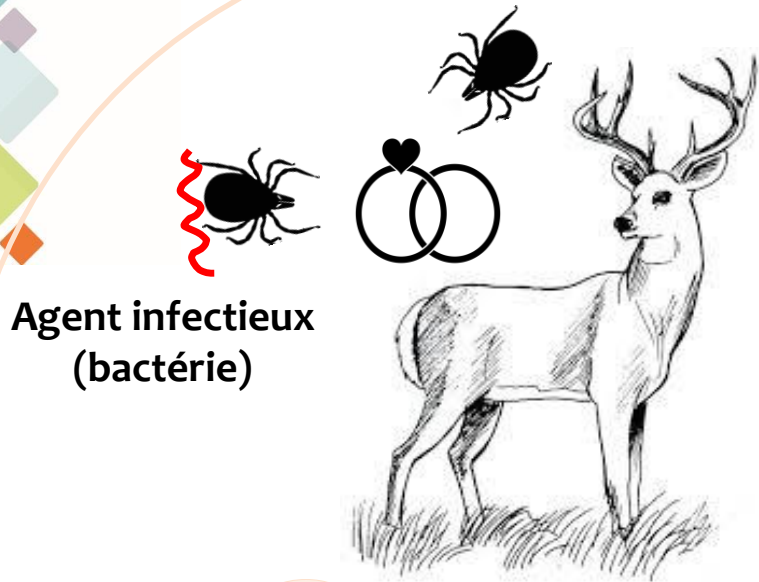
© CB2



Forest-Bérard K, INSPQ, 2017



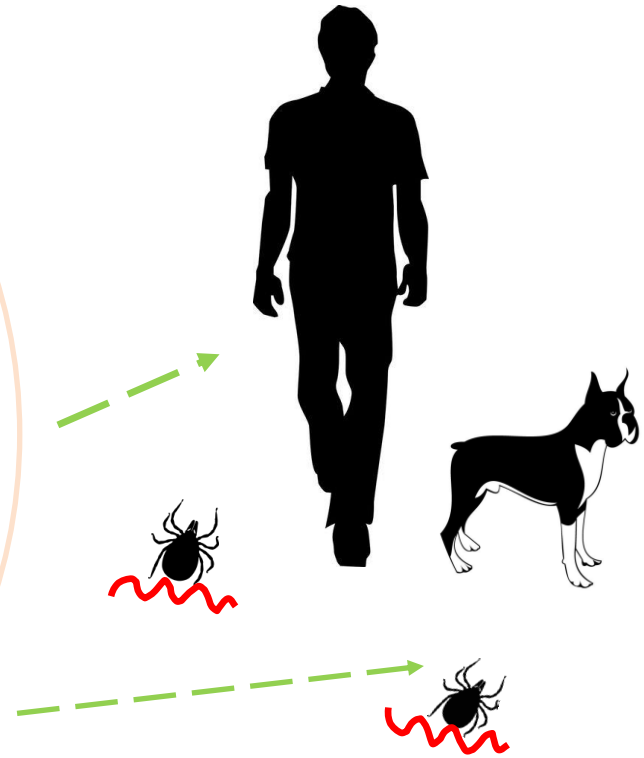
# Qu'est-ce que la maladie de Lyme



Agent infectieux  
(bactérie)



Tique (vecteur)

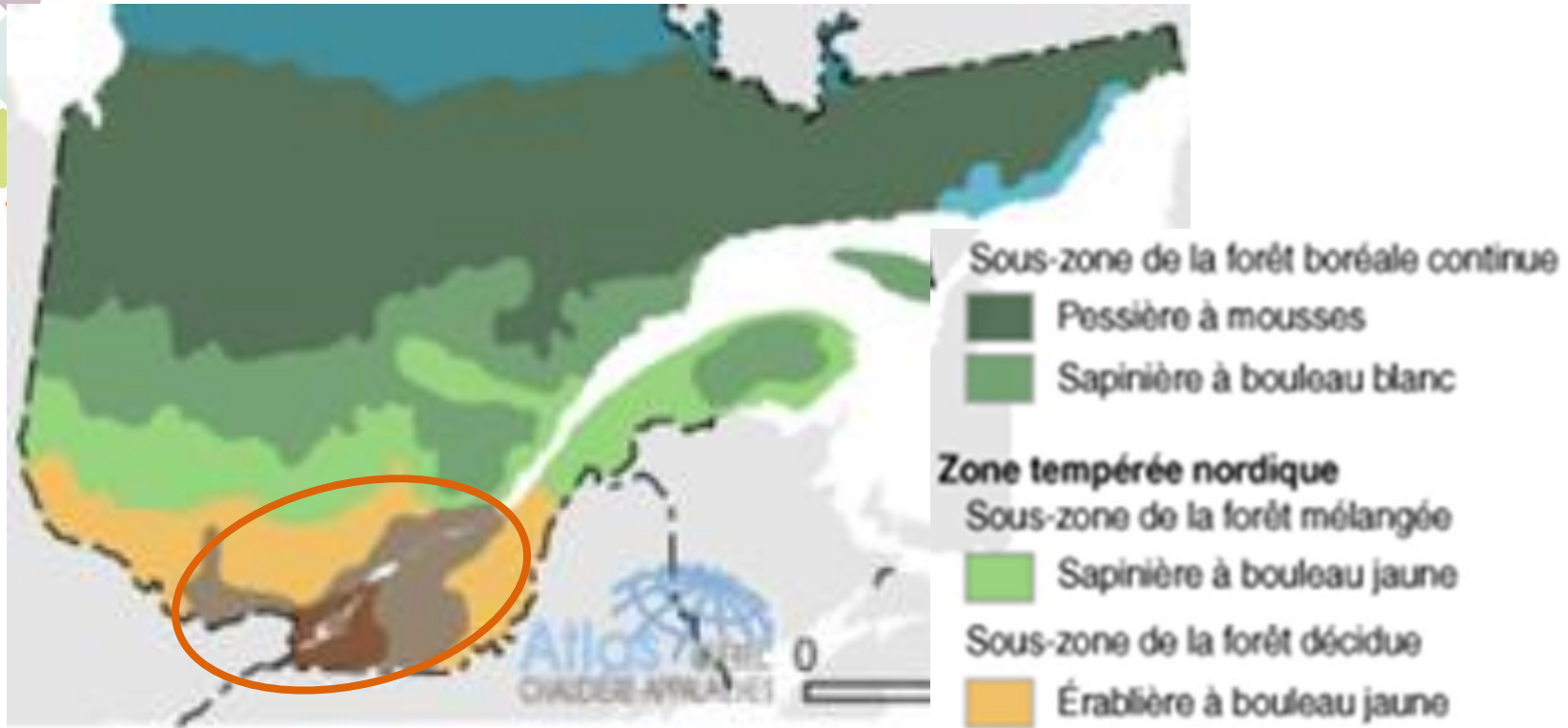


Chien et humain  
(hôtes accidentels)

Centre intégré  
de santé et de  
services sociaux de  
la Montérégie-Centre

Québec 

# Où sont les tiques?



Domaines bioclimatiques



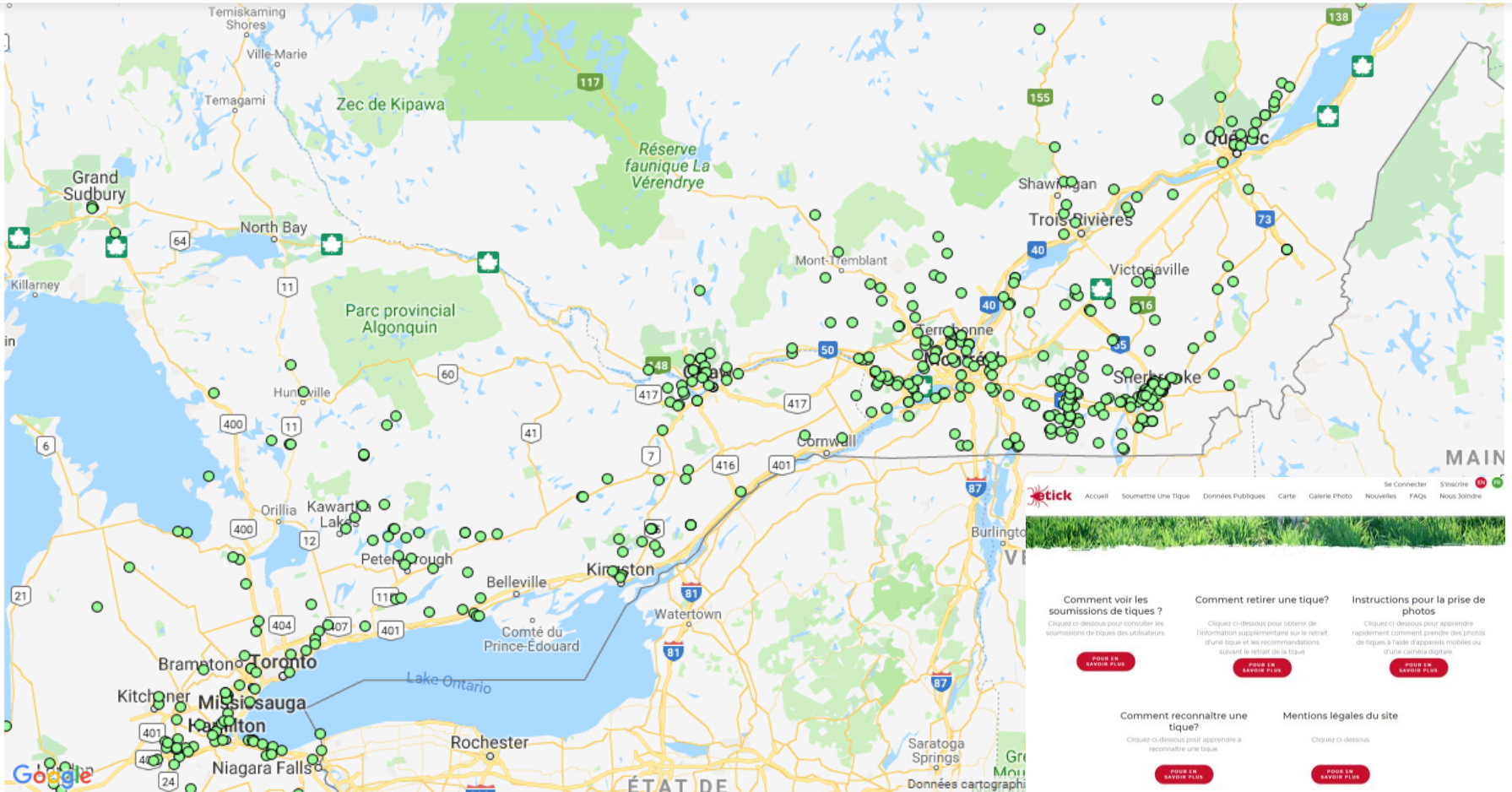
# Carte des soumissions de tiques

https://www.etick.ca/etickapp/ticks/public/map



Accueil   Soumettre Une Tique   Données Publiques   Carte   Galerie Photo   Nouvelles   FAQs   Nous Joindre

Ouvrir une session S'inscrire EN FR



Se Connecter S'inscrire EN FR



<p><b>Comment voir les soumissions de tiques ?</b> Cliquez ci-dessous pour consulter les soumissions de tiques des utilisateurs.</p> <p><a href="#">POUR EN SAVOIR PLUS</a></p>	<p><b>Comment retirer une tique ?</b> Cliquez ci-dessous pour obtenir de l'information supplémentaire sur le retrait d'une tique et les recommandations suivant le retrait de la tique.</p> <p><a href="#">POUR EN SAVOIR PLUS</a></p>	<p><b>Instructions pour la prise de photos</b> Cliquez ci-dessous pour apprendre rapidement comment prendre des photos de tiques à l'aide d'appareils mobiles ou d'une caméra digitale.</p> <p><a href="#">POUR EN SAVOIR PLUS</a></p>
<p><b>Comment reconnaître une tique ?</b> Cliquez ci-dessous pour apprendre à reconnaître une tique.</p> <p><a href="#">POUR EN SAVOIR PLUS</a></p>	<p><b>Mentions légales du site</b> Cliquez ci-dessous</p> <p><a href="#">POUR EN SAVOIR PLUS</a></p>	

# Carte des soumissions de tiques

← → ↻ 🏠 🔒 https://www.etick.ca/etickapp/ticks/public/map ☆ 🔍 🌐



Accueil

Soumettre Une Tique

Données Publiques

Carte

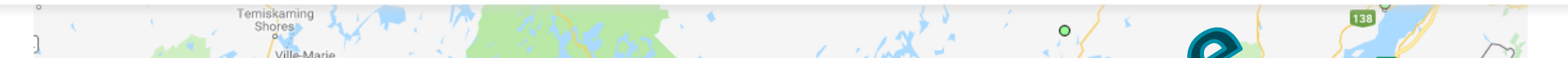
Galerie Photo

Nouvelles

FAQs

Nous Joindre

Ouvrir une session S'inscrire



De : eTick.ca <admin@etick.ca>

Envoyé : 20 mai 2021 12:49

À : François Milord <Francois.Milord@USherbrooke.ca>

Objet : Your submission ET-19571 has been identified (votre soumission ET-19571 a été identifiée)

## ***Ixodes scapularis*** (English will follow)

La tique que vous avez photographiée est *Ixodes scapularis*, communément connue sous le nom de la tique à pattes noires et anciennement connue sous le nom de la tique du chevreuil. La tique à pattes noires peut transmettre un certain nombre d'agents pathogènes, notamment ceux qui peuvent provoquer la maladie de Lyme (la principale maladie transmise par les tiques au Canada), l'anaplasmose, la babésiose et l'encéphalite de Powassan. Il convient toutefois de noter que la plupart des spécimens de tiques à pattes noires ne sont pas infectés par des agents pathogènes.

## **Vous avez été piqué par cette tique ?**

• **Communiquez avec Info-Santé (811)** pour être référé à une ressource appropriée à votre situation...

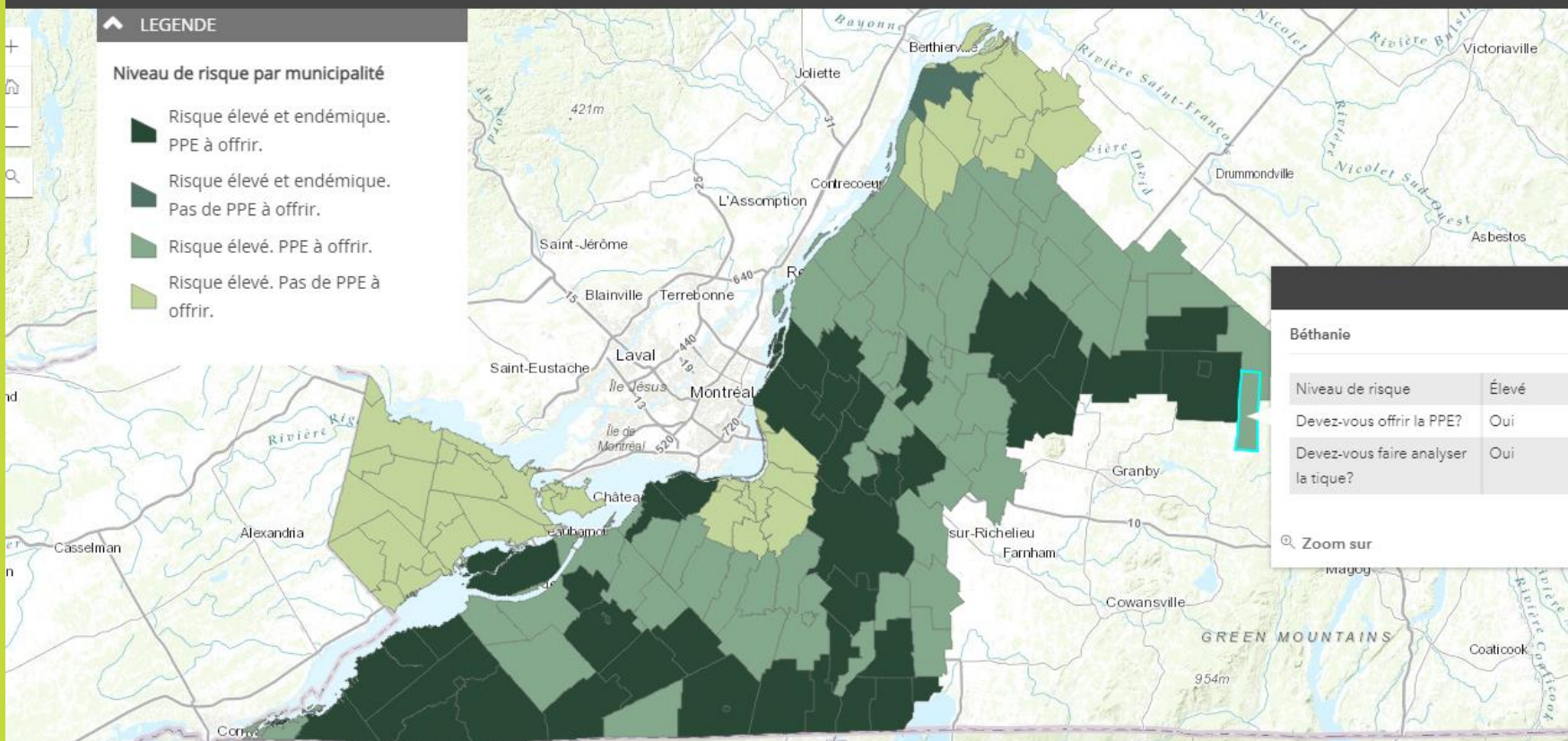
# Technique de la flanelle



# Carte produite par la santé publique

## Maladie de Lyme - Risque d'exposition aux tiques (carte interactive)

Vous pouvez naviguer sur la carte et cliquer sur une municipalité pour savoir si la prophylaxie post-exposition (PPE) et l'analyse de la tique sont indiquées.



# J'ai été piqué!

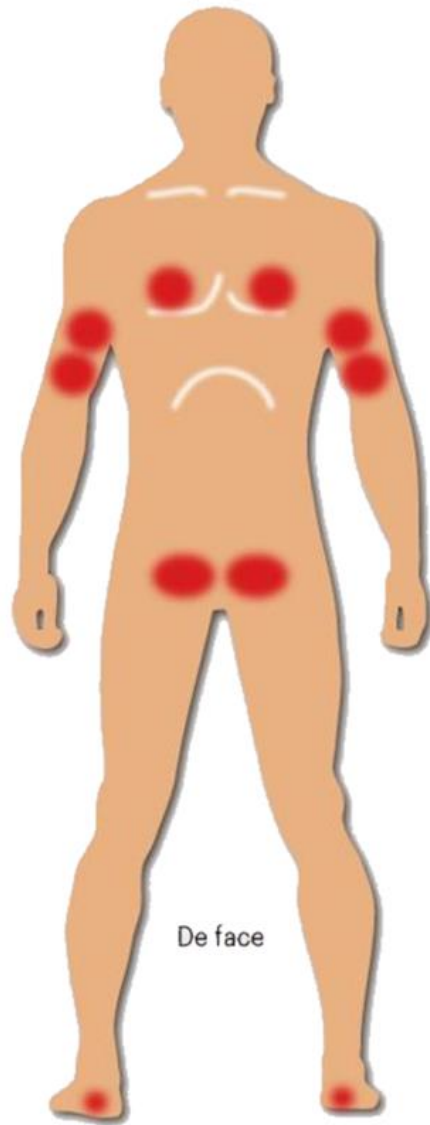
- Chercher la tique
- Retirer la tique
- Surveiller ses symptômes

J'ai été  
piqué

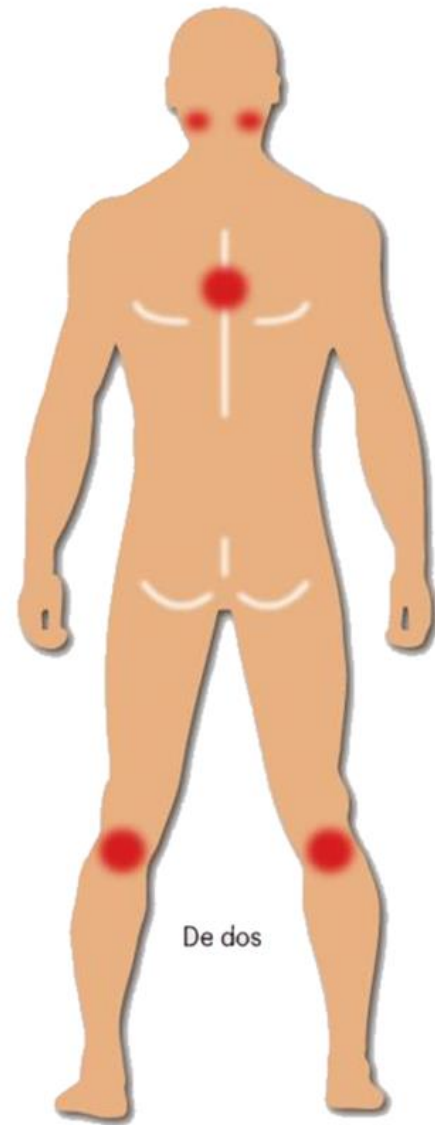


# Où chercher les tiques?

<http://www.fedegn.org/ressources/fiches-techniques/290-ft-044-reagir-face-a-une-piqure-de-tique>



De face



De dos

# multiples modèles de tire-tique



# Retirer la tique

- Enlever les tiques accrochées à la peau





# UNE TIQUE VOUS PIQUE?



## PAS DE PANIQUE!

- Retirer la tique aussitôt que possible avec des pinces ;
- Nettoyer le site de piqûre ;
- Conserver la tique, et prendre en notes les détails (*endroit, date, heure*)
- Aviser votre supérieur : **Registre**
- Observer pendant 30 jours ;
- Contacter Info-Santé ou votre médecin.



**APPELEZ INFO-SANTÉ**  
24 heures sur 24, 7 jours sur 7.

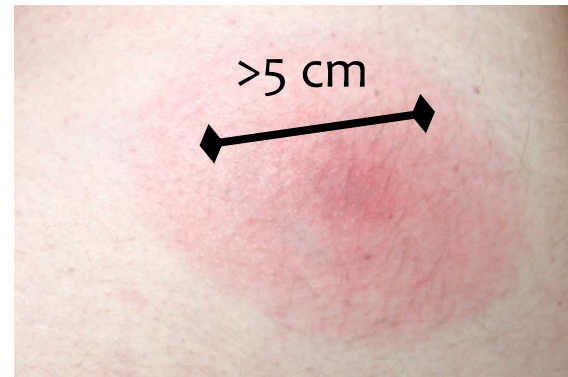
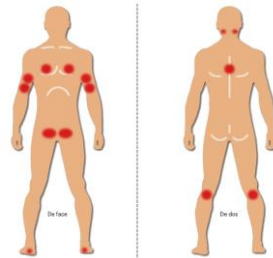
# Ai-je la maladie?

- Rougeur sur la peau et autres symptômes
- Maladie de plus en plus fréquente



# Atteinte cutanée isolée ou multiple

- Multiples formes, couleurs et textures de l'érythème migrant



Lésions cutanées multiples

# Symptômes à surveiller

MON PROFESSIONNEL DE LA SANTÉ DIT DE RESTER ATTENTIF À L'APPARITION DE :

(SVP cocher les manifestations à surveiller)



**Manifestations cutanées**

- Rougeur sur la peau (isolée ou multiple), qui peut s'étendre
- Présente depuis au moins 48 h
- Peu ou pas associée à de la douleur et à des démangeaisons

...au moins 3 mois



**Symptômes généraux** (à la suite d'une piqûre de tique)

- Fatigue
- Mal de tête
- Fièvre et frissons
- Douleurs musculaires et articulaires
- Problèmes de concentration et de mémoire

...au plus 2 mois après la piqûre



**Manifestations neurologiques**

- Paralyse faciale
- Engourdissement localisé dans un seul membre
- Douleurs cervicales de cause inconnue
- Mal de tête intense
- Trouble de vision

...au moins 6 mois



**Manifestations cardiaques**

- Douleurs thoraciques
- Palpitations
- Étourdissements

...au moins 6 mois



**Manifestations articulaires**

- Gonflement articulaire (surtout au genou), généralement peu douloureux

...au moins 1 an

! Les manifestations, l'intensité des symptômes et la vitesse de progression d'un stade à l'autre de la maladie peuvent varier entre les individus.

! Les enfants et les personnes qui ont des atteintes cognitives peuvent avoir de la difficulté à décrire les symptômes de la maladie de Lyme.

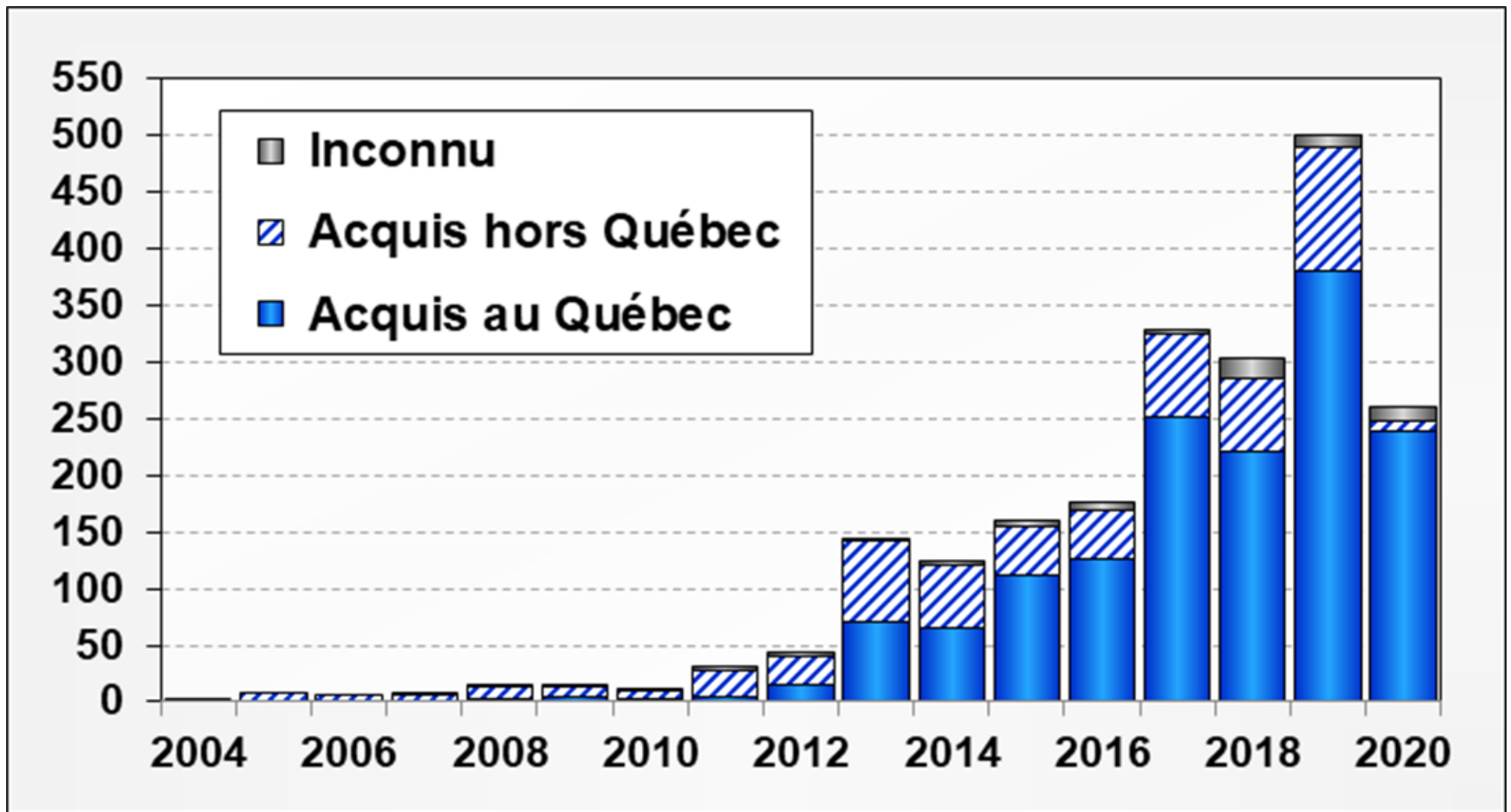
INESSS,

2019 [https://www.inesss.qc.ca/fileadmin/doc/INESSS/Rapports/Biologie\\_medicale/Lyme\\_PPE/Lyme\\_Feuille-de-suivi.pdf](https://www.inesss.qc.ca/fileadmin/doc/INESSS/Rapports/Biologie_medicale/Lyme_PPE/Lyme_Feuille-de-suivi.pdf)

Centre intégré  
de santé et de  
services sociaux de  
la Montérégie-Centre

Québec

# Hausse du nombre de personnes atteintes, Québec, 2004-2020



# Nombre de cas déclarés de maladie de Lyme par réseau local (RLS), 2013-2018

## ÉVOLUTION DU NOMBRE DE CAS DE MALADIE DE LYME EN MONTÉRÉGIE

Tableau 1 - Nombre de cas déclarés de maladie de Lyme selon le RLS de résidence, Montérégie, 2013-2018

Centre intégré de santé et de services sociaux (CISSS)	Réseau local de services (RLS)	2013	2014	2015	2016	2017	2018
CISSS de la Montérégie-Ouest	RLS du Haut-Saint-Laurent	4	5	6	6	12	10
	RLS de Jardins-Roussillon	6	11	10	11	16	11
	RLS de Vaudreuil-Soulanges	3	2	3	1	2	5
	RLS du Suroît	0	0	1	0	0	4
CISSS de la Montérégie-Centre	RLS de Champlain	6	5	11	5	11	10
	RLS du Haut-Richelieu-Rouville	8	11	7	9	15	19
CISSS de la Montérégie-Est	RLS Pierre-Boucher	6	3	6	5	14	14
	RLS de Richelieu-Yamaska	6	7	11	16	32	23
	RLS de Pierre-De Saurel	1	0	0	3	0	2
<b>Total de la Montérégie</b>		<b>40</b>	<b>44</b>	<b>55</b>	<b>56</b>	<b>102</b>	<b>98</b>

Source : Registre des MADO, extraction du 18 juin 2019<sup>1</sup>

Centre intégré  
de santé et de  
services sociaux de  
la Montérégie-Centre

Québec

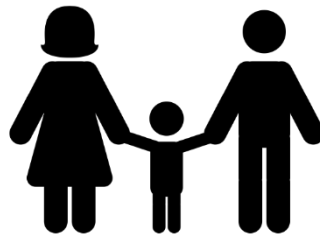
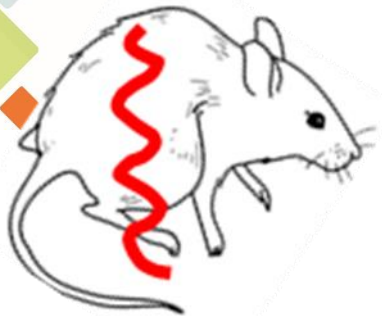
# Je me protège

- Transmission de l'infection
- Quand faut-il se protéger?
- Quelques trucs

Je me  
protège



# Transmission de l'infection

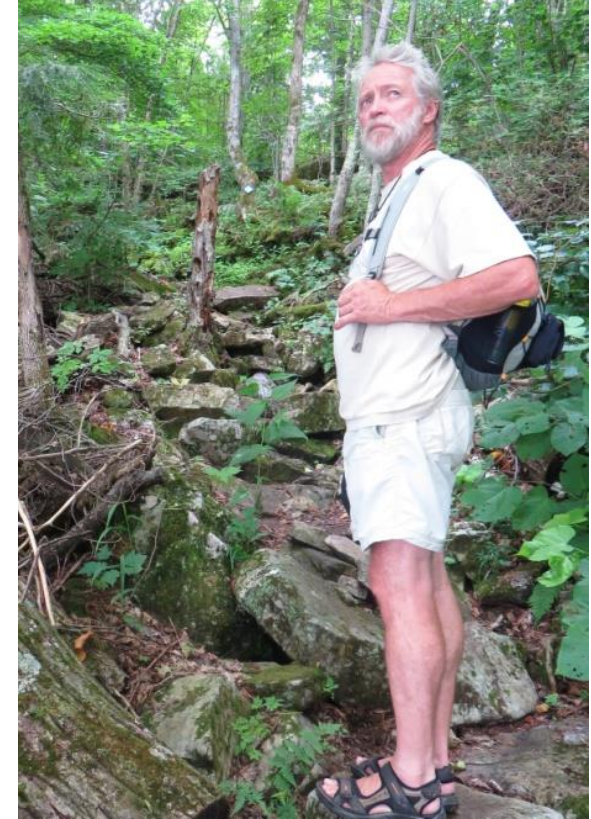




# Quand faut-il se protéger?

Ornithologie  
Coupedebois  
Géocaching VTT  
Camping  
Chasse  
Jardinage  
Parachutisme  
Campdejour  
Cueillette  
Randonnée  
Golf Équitation  
Pêche  
Vélo  
demontagne  
Paintball

# Quand faut-il se protéger?





# Avant et pendant les activités

Utiliser des moyens de prévention efficaces

Insectifuge

- DEET
- Icaridine



Centre intégré  
de santé et de  
services sociaux de  
la Montérégie-Centre

Québec 

# Après les activités

Chercher et éliminer les tiques



# Nouveauté au Canada : perméthrine

**WindRiver**  
OUTFITTING CO.

**NOFLY ZONE**  
MONOFLY TO REFELLEN TECHNOLOGY  
By Burlington

Voici No Fly Zone<sup>MD</sup> de WindRiver, la première collection de vêtements antimoustiques au Canada. \*

Chaque article est traité à l'aide d'une solution novatrice qui se lie directement au tissu pour assurer une protection durable, efficace et pratique contre les moustiques. Cette protection est inodore et conserve son efficacité pendant plus de 70 lavages. Et c'est une exclusivité de L'Équipeur.

Hommes

Femmes

Accessoires



## Comment ça fonctionne



1

**Le moustique tombe sur les vêtements**

La technologie à base de perméthrine est similaire à l'insectifuge naturel présent dans certaines plantes de chrysanthème.



2

**Les vêtements repoussent les moustiques**

Il fonctionne comme un produit répulsif de contact agissant sur le système nerveux des insectes, les faisant voler avant que la morsure ne se produise.



3

**Le moustique s'envole**

Les moustiques s'envolent simplement sans essayer de mordre. Les vêtements novateurs No Fly Zone<sup>®</sup> changent la donne pour tous ceux qui aiment le plein air canadien et vous ne les trouverez que chez L'Équipeur

Centre intégré  
de santé et de  
services sociaux de  
la Montérégie-Centre

Québec



# La Direction de santé publique informe la population

## Documentation

- Direction de santé publique de la Montérégie
  - Feuillelet d'information sur la maladie de Lyme
  - Conseils d'aménagement paysager résidentiel
  - Protocole pour l'application d'insectifuge chez les enfants dans les services de garde [☞](#)
- Outils pour les travailleurs et les employeurs (INSPQ) [☞](#)
- Portail Québec Santé : maladie de Lyme [☞](#)
- Santé Canada : Maladie de Lyme [☞](#)
- Protection particulière contre les insectes : [☞](#) Vêtements imprégnés à la perméthrine, homologués au Canada pour les adultes

## Photos et vidéo

- Consultez notre galerie photos - Maladie de Lyme
- Vidéo de prévention du Gouvernement du Canada [☞](#)
- Vidéos de l'Agence de santé publique du Canada
  - Profitez du grand air sans tiquer [☞](#)
  - Restez à l'abri des tiques [☞](#)
- 3 capsules vidéos [☞](#) produites par des étudiants de la Faculté de pharmacie de l'Université de Montréal avec la collaboration de la Direction de santé publique de l'Estrie
- Reportage de l'émission Découverte [☞](#) (Radio-Canada) sur la maladie de Lyme (19 octobre 2014)
- Comment enlever une tique [☞](#) - New York State Health Department (anglais)

[maladiedelymemonteregie.com](http://maladiedelymemonteregie.com)

- Courriel aux municipalités
- Courriels aux écoles et aux garderies
- Feuilletts pour les campings / parcs
- Entrevues dans les médias locaux
- Page Facebook

[facebook.com/DSPMonteregie](https://facebook.com/DSPMonteregie)

Centre intégré  
de santé et de  
services sociaux de  
la Montérégie-Centre

Québec 

# Information sur la prévention par les municipalités

- Sensibilisation/communications sur la problématique et sur les lieux à risque:
  - Sites web et médias sociaux de la municipalité
  - Bulletin municipal
  - Panneaux à message variable
  - Employés municipaux
    - Travailleurs dans les parcs
    - Moniteurs de camps de jour

**La maladie de Lyme est présente partout en Montérégie**

En Montérégie, près de cent personnes ont contracté la maladie de Lyme en 2019. C'est une maladie à prévenir au mieux, car si elle n'est pas traitée rapidement, elle peut donner des problèmes au niveau du système nerveux, des articulations ou du cœur. Le bétail responsable de la maladie est transmis par le piégon d'une femelle infectée. Des populations de bétail sont maintenant bien établies dans la région. Le risque de se faire piquer est plus élevé durant les mois de mai à septembre, mais il faut rester vigilant d'avril à novembre.

Ces lieux se trouvent principalement dans les forêts, les boisés et les zones herbes. Les adultes et les enfants, pratiquant des activités extérieures dans ou à proximité de ces milieux, risquent davantage d'être piqués par une tique. La randonnée à pied ou à vélo, le portage à bras et l'entretien d'un terrain, le coupe et le ramassage du bois, le camping, la pêche ou la chasse sont des exemples d'activités à risque. De plus, certains travailleurs accomplissant des tâches extérieures (jardin, entretien de verges d'été) peuvent être plus exposés.

Afin de profiter pleinement des bénéfices de l'activité physique à l'extérieur, de simples moyens de prévention vous protègent des piqûres de tiques, dans les endroits où elles sont présentes.

- Porter des pantalons longs, des souliers fermés et des bas, et appliquer un insecticide contenant du DEET ou du Icaridine en suivant les instructions indiquées sur l'étiquette du produit.
- Prendre une douche dès le retour à la maison.
- Inspecter la peau à la recherche de tiques et les retirer le plus rapidement possible. Le risque de transmission de la maladie est très faible et le [dépistage](#) n'est recommandé qu'en cas de doute.
- Appliquer un traitement préventif recommandé afin d'éviter un traitement antibiotique complet nécessaire pour prévenir la maladie.
- Consulter un médecin si vous présentez des symptômes indiqués sur la page mentionnée au point 5. Une fois le diagnostic établi, le traitement est efficace pour guérir la maladie.
- Éviter que les tiques s'installent près de votre animal en baignant le peluche régulièrement, en rasant les fourches et les oreilles, et en utilisant une bande de précaution sur les zones d'attache et de jonction de la tige de la queue.

Pour plus d'information, consultez [www.maladie-de-lyme.com/quebec](http://www.maladie-de-lyme.com/quebec).

Source : Direction de santé publique de la Montérégie, mai 2019

**Lyme disease is present everywhere in Montérégie**

In 2019, nearly one hundred people contracted Lyme disease in Montérégie. This is a serious disease that, if not promptly treated, could lead to joint, heart or neurological problems. The bacteria that is responsible for Lyme disease is transmitted through a tick bite. These ticks are currently well established in the region. Although the risk of being bitten by an infected tick is highest between May and September, it is essential to remain vigilant from April to November.

Ticks are found primarily in forests, wooded and tall grass areas. Adults and children who engage in outdoor activities in or near these areas are more likely to be exposed to ticks. Hiking, biking, gardening, weed cutting and collecting, camping, fishing and hunting are examples of high-risk activities. Certain workers who perform outdoor tasks (wood workers, summer camp instructors, etc.) are also more likely to be exposed to ticks.

In order to take full advantage of outdoor activities in high-risk areas, simple precautionary measures are recommended to avoid tick bites.

- Wear long pants, closed footwear and socks, and apply a DEET or Icaridine based insect repellent following the instructions on the product label.
- Shower as soon as you get home.
- Look for ticks on your body. Remove any ticks you find as quickly as possible. The risk of contracting Lyme disease is minimal if the tick is removed within two days of being exposed.
- Get medical advice at S.U. if you were bitten by a tick. A medical or a pharmacist assessment might be recommended in order to determine whether an antibiotic is required to prevent the development of Lyme disease.
- Seek medical attention promptly if you develop any symptoms (swollen skin rash) of 5 cm or more in diameter. Once the diagnosis is established, treatment is effective to cure Lyme disease and be successfully treated with antibiotics.
- Prevent tick populations from settling around your house by regularly mowing your lawn, spraying yards and bushes and creating a multi-layered barrier between your yard and wooded areas around.

For more information, go to [www.maladie-de-lyme.com/quebec](http://www.maladie-de-lyme.com/quebec).

Source : Direction de santé publique de la Montérégie, mai 2019



# Pour protéger les employés des municipalités...

**INSPQ** Centre d'expertise et de référence en santé publique

L'Institut | Expertises | Formation | Nos productions

Accueil > Expertises > Maladies infectieuses > Surveillance, prévention et contrôle des maladies infectieuses > Zoonoses > Mala

## Outils de sensibilisation et de prévention de la maladie de Lyme en milieu de travail



Au Québec, une augmentation du nombre de cas déclarés de maladie de Lyme est observée depuis une dizaine d'années. Les travailleurs extérieurs qui sont en contact avec des milieux où l'on retrouve des tiques porteuses de la bactérie responsable de cette maladie sont à risque de contracter l'infection.

Ces outils de sensibilisation ont été développés pour soutenir les milieux de travail dans la prise en charge de ce risque afin de mieux prévenir la maladie de Lyme. Ces outils sont disponibles gratuitement sur cette page pour consultation et téléchargement.

<https://www.inspq.qc.ca/zoonoses/maladie-de-lyme/outils-de-prevention>

### Maladie de Lyme en milieu de travail

La maladie de Lyme est en progression au Québec et constitue un risque pour la santé de certains travailleurs

**Découvrez comment vous protéger**

**Pour les travailleurs**

### La maladie de Lyme

La maladie de Lyme est une infection qui survient après la piqûre d'une tique porteuse d'une bactérie.

Le retrait de la tique dans les 24 heures suivant une piqûre diminue considérablement le risque d'acquiescence la maladie.

#### Symptômes

Certains symptômes peuvent apparaître après la piqûre de la tique.

**Symptôme le plus courant (généralement 3-30 jours)**

- Rougeur sur la peau : forme arrondie, homogène ou en cible. S'étend rapidement (p. 5 cm, env. 2 j) et persiste plus de 48 h avec peu ou pas de douleur ni démangeaison. De la fatigue, des maux de tête et des courbatures peuvent aussi survenir.

**Autres symptômes si la maladie n'est pas traitée (quelques semaines à plusieurs mois)**

- Rougeurs multiples qui s'étendent
- Douleur à la nuque
- Douleurs à la poitrine, palpitations ou étourdissements
- Paralysie faciale
- Engourdissement d'un membre
- Eruption des articulations

#### Traitement

Les antibiotiques sont un traitement généralement efficace contre la maladie de Lyme si elle est détectée et traitée précocement.

#### Mise en garde

Les tests maison pour détecter la présence de la bactérie responsable de la maladie de Lyme chez les tiques ne sont pas fiables.

Pour plus d'informations, consultez la page sur la maladie de Lyme au [quebec.ca/lyme](http://quebec.ca/lyme).

Faillite développée grâce au soutien financier du ministère de la Santé et des Services sociaux.

Institut national de santé publique Québec

### Régions à risque

Il est possible d'acquiescence la maladie de Lyme dans toutes les régions du Québec, mais davantage dans les secteurs où les tiques porteuses de la bactérie sont abondantes :

- Le nord et l'ouest de l'Estrie;
- Une grande partie de la Montérégie;
- Le sud-ouest de la Mauricie-et-du-Centre-du-Québec;
- Le sud-ouest de l'Outaouais.

### Environnements à risque

Milieux boisés et forestiers, Herbes hautes, Amas de feuilles mortes, Jardins

### Période à risque

Dès que la température atteint 4°C et qu'il n'y a pas de neige au sol.

### Caractéristiques d'une tique

- Possède 8 pattes aux stades nymphé et adulte;
- Mesure entre 1 et 3 mm;
- Ne saute pas, ne vole pas et ne se laisse pas tomber des arbres ou d'une surface en hauteur;
- Peut s'agripper à l'humain lorsqu'il entre en contact avec la végétation.

Photo : Québec (modifié) sur iStockphoto.com, adulte tique, adulte femelle et femelle engorgée de sang.

### Le saviez-vous?

Près d'une douzaine d'espèces de tiques ont été répertoriées au Québec. Les piqûres des tiques sont généralement sans douleur et passent souvent inaperçues.

La tique *Ixodes ricinus*, aussi appelée la tique à pattes noires ou tique du chevreuil, est la seule espèce au Québec qui peut transmettre la maladie de Lyme. Toutefois, ce ne sont pas toutes les tiques de cette espèce qui sont porteuses de la bactérie.



Centre intégré de santé et de services sociaux de la Montérégie-Centre





# Conseils d'aménagement...

- Exemples d'aménagement des terrains municipaux :
  - Tondre régulièrement le gazon des aires publiques, par exemple des terrains de sport
  - Privilégier le paillis ou le sable autour des modules de jeu
  - Bien entretenir les sentiers pour minimiser le risque de frôler la végétation

# Exemples d'outils régionaux

## Feuille d'information

FEUILLET D'INFORMATION



### Maladie de Lyme

Une maladie sérieuse dont il faut se protéger !

La maladie de Lyme est causée par la bactérie *Borrelia burgdorferi*, transmise aux humains par la piqûre de la tique à pattes noires aussi appelée tique du chevreuil. Cette tique vit dans les boisés, les forêts, sur les hautes herbes et les broussailles. Les changements climatiques ont permis à la tique tortueuse de la bactérie de s'établir au Québec, particulièrement en Montérégie et en Estrie. Elles sont également présentes dans d'autres provinces du Canada, aux États-Unis, en Europe et en Asie.

#### PRÉVENIR LA PIQÛRE DE TIQUE

**DURANT UNE ACTIVITÉ** de plein air dans un boisé ou un champ :

- Portez des vêtements qui couvrent la peau : pantalon, chandail à manches longues, souliers fermés et chaussettes;
- Mettre les chaussettes par-dessus les pantalons;
- Portez des vêtements de couleur pâle – les tiques sont ainsi plus faciles à repérer;
- Évitez les piqûres en appliquant du chasse-moustiques sur les vêtements et sur les parties exposées du corps en évitant le visage. Les produits à base de DEET, avec une concentration de 30 % ou moins, ou d'aldéhyde, avec une concentration de 10 % ou de 20 %, sont sécuritaires et efficaces contre les tiques. Suivez les directives sur l'étiquette du produit. Les chasse-moustiques contenant d'autres ingrédients peuvent être moins efficaces pour éloigner les tiques.

#### IDENTIFIER ET RETIRER LES TIQUES

**APRÈS UNE ACTIVITÉ** de plein air dans un boisé ou un champ :

- Prendre un bain ou une douche au retour à la maison et changer de vêtements;
- Inspectez votre corps, celui des enfants et des animaux de compagnie. Pour les parties plus difficiles d'accès (ex. : le dos) utilisez un miroir ou demandez l'aide d'une autre personne. Les tiques adultes ont la grosseur d'une pointe de crayon et les nymphes ont la grosseur d'une tête d'épingle;
- Retirez les tiques le plus rapidement possible, le risque que la tique transmette la maladie augmente avec la durée de la piqûre. La transmission est très faible avant 24 heures et augmente par la suite;
- Utilisez une pince fine aux extrémités pointues (pince à écharde) pour extraire la tique de la peau. Placez la pince le plus près possible de la surface de la peau et, avec un mouvement sûr et continu, tirez la tique perpendiculairement à la peau sans tourner;
- Évitez d'écraser ou de perforer la tique, ce qui augmente le risque de contamination. Si une petite partie de la tique est restée dans la peau, retirez-la avec la pince. Cette partie ne peut plus transmettre la bactérie;
- Lavez les mains et le site de la piqûre avec de l'eau et du savon après avoir retiré la tique;
- Appelez Info-Santé au 811, une médication préventive pourrait être recommandée si la piqûre de tique a eu lieu dans certains secteurs géographiques.



AO27 2019-1 (ex. 2)

[www.maladiedelymeMontregie.com](http://www.maladiedelymeMontregie.com)

MALADIE DE LYME | FEUILLET D'INFORMATION



#### CONSULTER VOTRE MÉDECIN SI DES SYMPTÔMES APPARAISSENT

Les symptômes apparaissent dans les 30 jours après une piqûre de tique ou une activité à risque :

- Rougeur de la peau, peu douloureuse, de 5 cm ou plus, qui s'agrandit durant quelques jours ou quelques semaines et qui disparaît ensuite, présente chez 80 % des personnes;
- Fièvre;
- Douleurs musculaires ou articulaires;
- Fatigue.

Sans traitement, la maladie peut aussi affecter le système nerveux, le cœur et les articulations. Consulter un médecin si des symptômes inhabituels apparaissent dans l'année suivant une piqûre de tique ou une activité à risque dans un lieu où les tiques sont abondantes.

La plupart des personnes atteintes de la maladie de Lyme peuvent être traitées avec succès avec deux à trois semaines d'antibiotiques par voie orale. Le diagnostic est posé lorsque les symptômes surviennent après une activité extérieure dans une zone où des tiques infectées sont présentes. Les tests de laboratoire peuvent aider le médecin à poser son diagnostic.

#### QUI EST À RISQUE DE CONTRACTER LA MALADIE ?

Les personnes qui vivent, travaillent, jouent ou font des activités de plein air à proximité de boisés, de forêts, d'herbes hautes ou de broussailles ou vivent des tiques infectées sont plus à risque de contracter la maladie de Lyme. Les tiques sont actives du mois d'avril à décembre s'il n'y a pas de neige au sol. La période la plus propice pour être piqué s'étend de mai à septembre.

Exemples d'activités à risque :

- Randonnée en forêt à pied ou à vélo;
- Coupe de bois;
- Pêche ou chasse;
- Camping;
- Golf (en bordure de parcours);
- Jardinage près d'un boisé.



#### AMÉNAGER LES TERRAINS POUR DIMINUER LA PRÉSENCE DE TIQUE

- Coupez l'herbe, les broussailles et les branches autour des aires de jeux et de loisirs;
- Retirez les feuilles mortes, les broussailles et les mauvaises herbes qui sont sur le bord de la pelouse, des réserves de bois et du cabanon;
- Taillez les arbres et les arbustes en bordure de la pelouse pour éviter de les frôler et pour rendre votre cour plus ensoleillée;
- Créez un espace d'au moins 1 mètre de largeur entre le boisé et la pelouse avec des copeaux de bois, du paillis ou du gravier;
- Placez les jeux et le carré de sable sur une surface de copeaux de bois ou de paillis, loin du boisé.

Si vous avez des questions sur votre état de santé, communiquez avec **Info-Santé, au 811**. Pour plus d'informations, visitez le site Web [www.MaladiedelymeMontregie.com](http://www.MaladiedelymeMontregie.com)

AO27 2019-1 (ex. 2)

Production : Direction de santé publique de la Montérégie

[www.maladiedelymeMontregie.com](http://www.maladiedelymeMontregie.com)

Centre intégré de santé et de services sociaux de la Montérégie-Centre  
Québec

MALADIE DE LYME



#### Aménagement des terrains résidentiels pour se prémunir contre la maladie de Lyme



Les tiques à pattes noires ou *Ixodes scapularis* sont les vecteurs de la maladie de Lyme au Québec. Si vous résidez près d'un boisé ou d'une forêt dans une région infestée de tiques, vous pouvez prendre quelques mesures pour réduire l'habitat des tiques près de votre résidence. Voici quelques aménagements suggérés, en vous référant au schéma illustré.

1. Habitat de la tique : Les boisés et les hautes herbes.
2. Barrière de copeaux de bois : Créez un écart entre le boisé et la pelouse en installant une bande d'une largeur d'un mètre (3 pieds) faite de copeaux de bois, de paillis ou de gravier.
3. Tas de bois : Entrez le tas de bois au bord de la bande de copeaux de bois, loin de la maison.
4. Zone « tampon » : Maintenez une zone de 3 mètres (9 pieds) de gazon entretenu entre les zones de pelouse sans tique où se déroulent vos activités (patio, balançoires, potager, etc.) et le boisé. Taillez les arbustes qui s'approchent de la pelouse de la zone sans tique.
5. Zone sans tique : Réalisez vos activités telles que le jardinage, les jeux extérieurs et autres à l'intérieur de ce périmètre de la cour.
- 6 et 7. Potager et balançoires : Installez votre potager, les plates-bandes, les balançoires, le mobilier de jardin et autres à l'intérieur de la zone sans tique.

AO27 2019-1 (ex. 2)

[www.maladiedelymeMontregie.com](http://www.maladiedelymeMontregie.com)



Les tiques se trouvent principalement dans les régions fortement boisées et les zones de transition non entretenues situées entre des terrains boisés et des espaces découverts.

Les tiques montent sur les tiges des plantes et s'accrochent au passage à une personne ou un animal. Les tiques ne sautent pas et ne se laissent pas tomber des arbres. La présence d'arbres isolés dans la cour ne pose pas de problème et protège du soleil.

Il y a moins de tiques dans la végétation ornementale et les surfaces gazonnées. Dans la pelouse, la plupart des tiques se trouvent à moins de 3 mètres du bord extérieur de la pelouse, particulièrement en bordure de la zone boisée.

#### Dégagez les zones qui sont souvent fréquentées près de la maison

- Retirez les couvertures de feuilles mortes, les broussailles et les mauvaises herbes sur le bord de la pelouse, autour des réserves de bois et du cabanon.
- Tondez la pelouse régulièrement.
- Éloignez les jeux et les carrés de sable des enfants du bord des terrains boisés et placez-les sur une structure faite de copeaux de bois ou de paillis.
- Songez à installer des carreaux, du gravier ou des plantations en récipients sur les zones qui sont les plus près de la maison ou qui sont souvent fréquentées.

#### Entrez l'activité des petits rongeurs près de la maison

- Nettoyez et scellez les murs de pierre ou de ciment et les petites ouvertures du revêtement extérieur de votre maison.
- Éloignez les réserves de bois de chauffage et les mangeoires d'oiseaux loin de la maison.

L'application de pesticide ou d'acaricide dans l'environnement n'est pas indiquée.

Source: Agence de santé publique du Canada <https://www.dhs.gov/our-work/communicable-diseases/lyme-disease> et K.C. Stafford D. Tick Management Handbook, Connecticut Agricultural Experiment Station, 2007 <http://www.ct.gov/ct.gov/docServer.asp>

AO27 2019-1 (ex. 2)

[www.maladiedelymeMontregie.com](http://www.maladiedelymeMontregie.com)

Centre intégré de santé et de services sociaux de la Montérégie-Centre  
Québec

Production : Direction de santé publique de la Montérégie

## Conseils d'aménagement

Centre intégré de santé et de services sociaux de la Montérégie-Centre

Québec

# Exemple de Bromont



# Bromont finance un projet de recherche afin de combattre la maladie de Lyme

2 avril 2019 // Communiqué

La Ville de Bromont a décidé d'agir vis-à-vis la problématique de la maladie de Lyme en finançant une partie du projet de recherche qui sera mené sur son territoire, piloté par des chercheurs de l'Université de Montréal, dans le but de réduire le risque sur son territoire.

« Pour le bien-être et la sécurité de notre population et des touristes qui viennent nous visiter en grand nombre chaque année, il nous semblait important, les élus et moi, d'être proactif dans ce dossier », a indiqué le maire de Bromont, Louis Villeneuve.



Université   
de Montréal

<https://www.journalleguide.com/2019/06/04/bromont-sera-le-terrain-de-jeu-de-chercheurs-sur-la-maladie-de-lyme/>

<https://www.bromont.net/bromont-finance-un-projet-de-recherche-afin-de-combattre-la-maladie-de-lyme/>

## Bromont sera le terrain de jeu de chercheurs sur la maladie de Lyme

Le 4 juin 2019 — Modifié à 15 h 45 min le 4 juin 2019

Temps de lecture : 3 min



Par Xavier Demers

M'écire

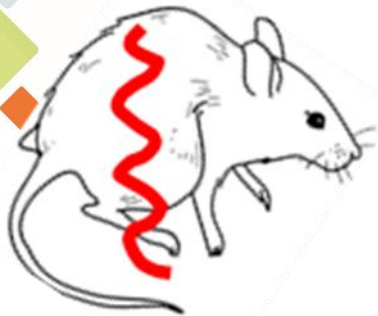


Les chercheurs, la Dre Cécile Aenishaenslin et le Dr Jérôme Pelletier, en charge de l'étude terrain sur la maladie de Lyme à Bromont  
(Photo : Le Guide - Xavier Demers)

**ÉTUDE. Des chercheurs de l'Université de Montréal, la Dre Cécile Aenishaenslin et le Dr Jérôme Pelletier, seront sur le terrain à Bromont pour réaliser une étude sur la maladie de Lyme en deux volets : un sur le côté humain et l'autre sur le côté environnemental.**

«On a débuté les activités au début de la semaine dernière, le volet environnemental, a indiqué la Dre Aenishaenslin. Il y a 700 boîtes appâts qui ont été déposées dans différentes zones de la ville de Bromont. Pour le volet humain, on attendait l'approbation éthique, qu'on vient d'avoir.»

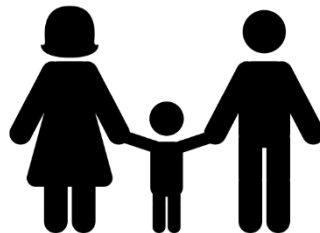
# Transmission de l'infection



Volet 2



Volet 1



# Description du projet

## Volet 1

- Information aux citoyens
- Ateliers identification des tiques
- Groupes de discussion
- Questionnaire en ligne



## Volet 2

- 700 appâts sur 10 sites
- Suivi de consommation fait chaque semaine
- Remplissage des appâts aux deux semaines
- Flanelle (récolte des tiques): mois d'août et octobre



# Sites web d'intérêt

- ASPC : <https://www.canada.ca/fr/sante-publique/services/maladies/maladie-lyme.html>
- CDC : <https://www.cdc.gov/lyme/index.html>
- DSP de la Montérégie : <http://extranet.santemonteregie.qc.ca/sante-publique/maladies-infectieuses/zoonose/index.fr.html>
- etick : [www.etick.ca](http://www.etick.ca)
- INESSS : <https://www.inesss.qc.ca/publications/repertoire-des-publications/publication/maladie-de-lyme.html>
- INSPQ : <https://www.inspq.qc.ca/zoonoses/maladie-de-lyme>
- LSPQ : <https://www.inspq.qc.ca/guide-d-identification-des-tiques-du-quebec> et <https://www.inspq.qc.ca/lspq/repertoire-des-analyses/borrelia-burgdorferi-lyme-detection-anticorps-sur-serum> et <https://www.inspq.qc.ca/lspq/repertoire-des-analyses/borreliales-europeennes-lyme-europeen-detection-b-afzelii-b-garinii-anticorps>
- MSSS : <https://www.quebec.ca/sante/problemes-de-sante/a-z/maladie-de-lyme/> et <http://www.msss.gouv.qc.ca/professionnels/zoonoses/maladie-lyme/>

<https://www.coupdepouce.com/loisirs/vacances-et-voilage/article/19-choses-a-savoir-pour-se-proteger-des-tiques>



## VACANCES ET VOYAGE **19 choses à savoir pour se protéger des tiques**

2 JUIL. 2020  
PAR SARAH BERGERON-OUELLET

Les tiques sont de plus en plus nombreuses au Québec, un phénomène qui s'expliquerait en partie par le réchauffement de nos hivers. Avec elles vient malheureusement le risque de contracter la maladie de Lyme, qui peut avoir de sérieuses conséquences si elle n'est pas traitée rapidement.

Voici ce qu'il faut savoir pour éviter d'être piqué ou pour bien réagir si cela nous arrive:



# Questions ?

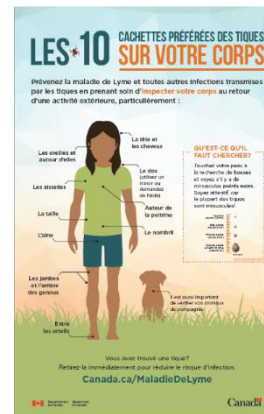


DSP Montérégie/Estrie, 2017

Affiches

MSSS et Santé Canada, 2019  
<https://www.canada.ca/fr/sante-publique/services/maladies/maladie-lyme/ressources-sensibilisation-maladie-lyme.html>  
<https://publications.msss.gouv.qc.ca/msss/sujets/maladie-de-lyme>

Feuilles d'information



Centre intégré de santé et de services sociaux de la Montérégie-Centre

